

دليل خدمة الطراز Inspiron™ 1120 من Dell™

البطارية الخلفية المصغرة	قبل أن تبدأ
الشاشة	البطارية
الكاميرا	وحدة (وحدات) الذاكرة
الغطاء الأوسط	لوحة المفاتيح
موصل مهانئ التيار المتردد	محرك الأقراص الثابتة
لوحة النظام	مسند راحة اليد
وحدة امتصاص حرارة للمعالج	لوحة زر الطاقة
مكبرات الصوت	بطاقة (بطاقات) Mini-Card اللاسلكية
تحديث نظام الإدخال والإخراج الأساسي (BIOS)	لوحة الصوت

الملاحظات والتنبيهات والتحذيرات

ملاحظة: تشير كلمة "ملاحظة" إلى معلومات مهمة تساعدك على الاستفادة بشكل أفضل من الكمبيوتر الذي بحوزتك.

تنبيه: تشير كلمة "تنبيه" إلى احتمال تلف المكونات المادية أو فقدان البيانات، ويخبرك بكيفية تجنب المشكلة.

تحذير: تشير كلمة "تحذير" إلى احتمال حدوث ضرر بالملحقات أو التعرض لإصابة شخصية أو الوفاة.

المعلومات الواردة في هذه الوثيقة عرضة للتغيير دون إشعار.
حقوق النشر لعام © 2010 لشركة Dell Inc. جميع الحقوق محفوظة.

يُحظر تمامًا إعادة إصدار هذه المواد بأية طريقة كانت دون الحصول على إذن كتابي من شركة Dell Inc.

العلامات التجارية المستخدمة في هذا النص: Dell وشعار Dell وInspiron وDELL هي علامات تجارية لشركة Dell Inc. وشعار زر البدء بنظام التشغيل Windows هي علامات تجارية أو علامات تجارية مسجلة لشركة Microsoft Corporation في الولايات المتحدة و/أو بلدان أخرى؛ أما Bluetooth فهي علامة تجارية مسجلة تملكها شركة Bluetooth SIG, Inc. وتستخدمها Dell بموجب ترخيص.

قد يتم استخدام علامات تجارية وأسماء تجارية أخرى في هذا المستند للإشارة إلى الكيانات المملوكة لهذه العلامات والأسماء أو إلى منتجاتها. وتخلي شركة Dell Inc. مسؤوليتها عن أية مصلحة خاصة بهذه العلامات والأسماء التجارية بخلاف ما يخصها من أسماء وعلامات.

يونيو 2010 مراجعة A00

الطراز التنظيمي: P07T
النوع التنظيمي: P07T002

موصل مهايئ التيار المتردد

دليل خدمة الطراز Dell™ من Inspiron™ 1120

إزالة موصل مهايئ التيار المتردد

إعادة تركيب موصل مهايئ التيار المتردد

⚠ تحذير: قبل أن تبدأ في التعامل مع الأجزاء الداخلية للكمبيوتر، يرجى قراءة معلومات السلامة الواردة مع الكمبيوتر. لمزيد من المعلومات حول أفضل ممارسات السلامة، انظر الصفحة الرئيسية للتوافق مع الإشعاعات التنظيمية على الموقع التالي www.dell.com/regulatory_compliance.

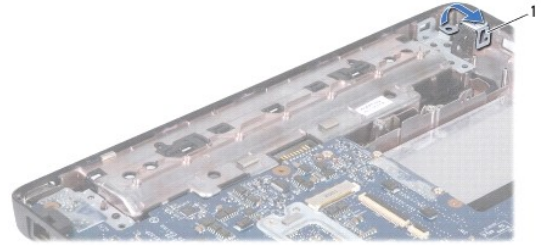
⚠ تنبيه: ينبغي أن يقتصر إجراء الإصلاحات في الكمبيوتر على فني خدمة معتمد. فلا يغطي الضمان أي تلف ناتج عن إجراء أعمال صيانة غير معتمدة من قبل Dell™.

⚠ تنبيه: لتجنب تفريغ الشحنات الإلكترونية، قم بعزل نفسك أرضياً باستخدام شريط مصمم خصيصاً بالعزل الأرضي أو لمس سطح معدني غير مطلي من وقت لآخر (مثل موصل موجود بالكمبيوتر الذي بحوزتك).

⚠ تنبيه: للمساعدة على منع إتلاف لوحة النظام، قم بفك البطارية الرئيسية (انظر [إزالة البطارية](#)) قبل التعامل مع الأجزاء الداخلية للكمبيوتر.

إزالة موصل مهايئ التيار المتردد

1. اتبع الإرشادات الواردة في [فصل أن تبدأ](#).
2. قم بإزالة البطارية (انظر [إزالة البطارية](#)).
3. قم بإزالة لوحة المفاتيح (انظر [إزالة لوحة المفاتيح](#)).
4. اتبع الإرشادات من [الخطوة 4](#) إلى [الخطوة 6](#) في [إزالة محرك الأقراص الثابتة](#).
5. قم بإزالة مسند راحة اليد (انظر [إزالة مسند راحة اليد](#)).
6. قم بإزالة مجموعة الشاشة (انظر [إزالة مجموعة الشاشة](#)).
7. قم بإزالة الغطاء الأوسط (انظر [فك الغطاء الأوسط](#)).
8. قم بإزالة لوحة الصوت (انظر [إزالة لوحة الصوت](#)).
9. ارفع المسند وقم بإزالته بعيداً عن الجزء السفلي من الكمبيوتر كما يظهر في الشكل التوضيحي.

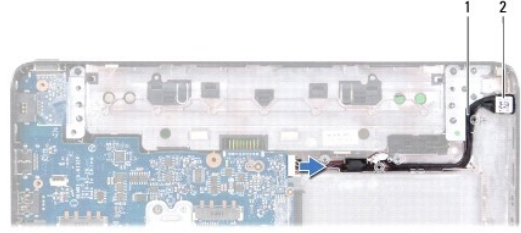


مسند	1
------	---

01. فصل كابل موصل مهايئ التيار المتردد من الموصل الموجود على لوحة النظام.

11. لاحظ اتجاه الكابلات وأخرج كابل موصل مهايئ التيار المتردد بحرص من مسارات التوجيه الخاصة به.

21. ارفع موصل مهايئ التيار المتردد خارج الجزء السفلي من الكمبيوتر.



1	كابل موصل مهائى التيار المتردد	2	موصل مهائى التيار المتردد
---	--------------------------------	---	---------------------------

إعادة تركيب موصل مهائى التيار المتردد

1. اتبع الإرشادات الواردة في [فيل أن تيبا](#).
 2. قم بتوجيه كابل موصل مهائى التيار المتردد وضع موصل مهائى التيار المتردد في الجزء السفلي من الكمبيوتر.
 3. قم بتوصيل كابل موصل مهائى التيار المتردد بالموصل الموجود على لوحة النظام.
 4. أعد تركيب المسند الذي يثبت موصل مهائى التيار المتردد بالجزء السفلي من الكمبيوتر.
 5. أعد تركيب لوحة الصوت ([انظر إعادة تركيب لوحة الصوت](#)).
 6. أعد تركيب الغطاء الأوسط ([انظر إعادة تركيب الغطاء الأوسط](#)).
 7. أعد تركيب مجموعة الشاشة ([انظر إعادة تركيب مجموعة الشاشة](#)).
 8. أعد تركيب مسند راحة اليد ([انظر إعادة تركيب مسند راحة اليد](#)).
 9. اتبع الإرشادات من [الخطوة 5](#) إلى [الخطوة 7](#) في [استبدال محرك الأقراص الثابتة](#).
 01. أعد تركيب لوحة المفاتيح ([انظر إعادة تركيب لوحة المفاتيح](#)).
 11. أعد تركيب البطارية ([انظر استبدال البطارية](#)).
- ⚠ **تنبيه:** قبل تشغيل الكمبيوتر، أعد تركيب كل المسامير اللولبية وتأكد من عدم وجود مسامير لولبية مفكوكة داخل الكمبيوتر. قد يؤدي عدم القيام بذلك إلى إتلاف الكمبيوتر.

[رجوع إلى صفحة المحتويات](#)

لوحة الصوت

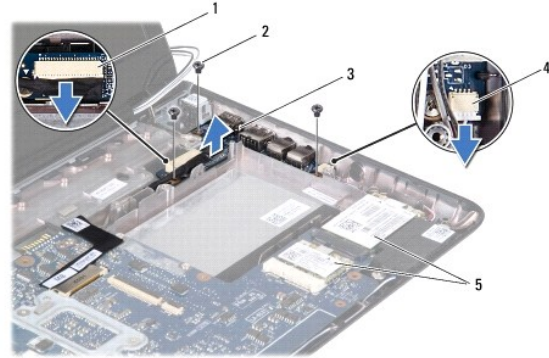
دليل خدمة الطراز Dell™ Inspiron™ 1120 من

- إزالة لوحة الصوت
- إعادة تركيب لوحة الصوت

- ⚠ تحذير: قبل أن تبدأ في التعامل مع الأجزاء الداخلية للكمبيوتر، يرجى قراءة معلومات السلامة الواردة مع الكمبيوتر. لمزيد من المعلومات حول أفضل ممارسات السلامة، انظر الصفحة الرئيسية للتوافق مع الإشعاعات التنظيمية على الموقع التالي www.dell.com/regulatory_compliance.
- ⚠ تنبيه: ينبغي أن يقتصر إجراء الإصلاحات في الكمبيوتر على فني خدمة معتمد. فلا يغطي الضمان أي تلف ناتج عن إجراء أعمال صيانة غير معتمدة من قبل Dell™.
- ⚠ تنبيه: لتجنب تفريغ الشحنات الإلكترونية، قم بعزل نفسك أرضياً باستخدام شريط معصم خاص بالعزل الأرضي أو لمس سطح معدني غير مطلي بشكل دوري.
- ⚠ تنبيه: للمساعدة على منع إتلاف لوحة النظام، قم بفك البطارية الرئيسية (انظر [إزالة البطارية](#)) قبل التعامل مع الأجزاء الداخلية للكمبيوتر.

إزالة لوحة الصوت

1. اتبع الإرشادات الواردة في [فيل أن تبدأ](#).
2. قم بإزالة البطارية (انظر [إزالة البطارية](#)).
3. قم بإزالة لوحة المفاتيح (انظر [إزالة لوحة المفاتيح](#)).
4. اتبع الإرشادات من [الخطوة 4](#) إلى [الخطوة 6](#) في [إزالة محرك الأقراص الثابتة](#).
5. قم بإزالة مسند راحة اليد (انظر [إزالة مسند راحة اليد](#)).
6. فصل كابلات هوائي بطاقة Mini-Card من بطاقة (بطاقات) Mini-Card.
7. فصل كابل الصوت وكابل مكبر الصوت عن الموصلات الخاصة بهما في لوحة الصوت.
8. قم بفك المسامير اللولبية الثلاثة التي تثبت لوحة الصوت بالجزء السفلي من الكمبيوتر.
9. ارفع لوحة الصوت خارج الجزء السفلي من الكمبيوتر.



1	موصل كابل الصوت	2	مسامير لولبية (3)
3	لوحة الصوت	4	موصل كابل مكبر الصوت
5	بطاقات Mini-Card		

إعادة تركيب لوحة الصوت

1. اتبع الإرشادات الواردة في [فيل أن تبدأ](#).
2. قم بمحاذاة الموصلات الموجودة على لوحة الصوت مع الفتحات الموجودة على الجزء السفلي من الكمبيوتر.
3. أعد تركيب المسامير اللولبية الثلاثة التي تثبت لوحة الصوت بالجزء السفلي من الكمبيوتر.

4. قم بتوصيل كابل الصوت وكابل مكبر الصوت بالموصلات الخاصة بهما في لوحة الصوت.
5. قم بتوصيل كابلات هوائي بطاقة Mini-Card ببطاقة (بطاقات) Mini-Card.
6. أعد تركيب مسند راحة اليد (انظر [إعادة تركيب مسند راحة اليد](#)).
7. اتبع الإرشادات من [الخطوة 5 إلى الخطوة 7](#) في [استبدال محرك الأقراص الثابتة](#).
8. أعد تركيب لوحة المفاتيح (انظر [إعادة تركيب لوحة المفاتيح](#)).
9. أعد تركيب البطارية (انظر [استبدال البطارية](#)).

⚠ **تنبيه:** قبل تشغيل الكمبيوتر، أعد تركيب كل المسامير اللولبية وتأكد من عدم وجود مسامير لولبية مفكوكة داخل الكمبيوتر. قد يؤدي عدم القيام بذلك إلى إتلاف الكمبيوتر.

[رجوع إلى صفحة المحتويات](#)

البطارية

دليل خدمة الطراز **Inspiron™ 1120** من **Dell™**

● إزالة البطارية

● استبدال البطارية

⚠ **تحذير:** قبل أن تبدأ في التعامل مع الأجزاء الداخلية للكمبيوتر، يرجى قراءة معلومات السلامة الواردة مع الكمبيوتر. لمزيد من المعلومات حول أفضل ممارسات السلامة، انظر الصفحة الرئيسية للتوافق مع الإشعاعات التنظيمية على الموقع التالي www.dell.com/regulatory_compliance.

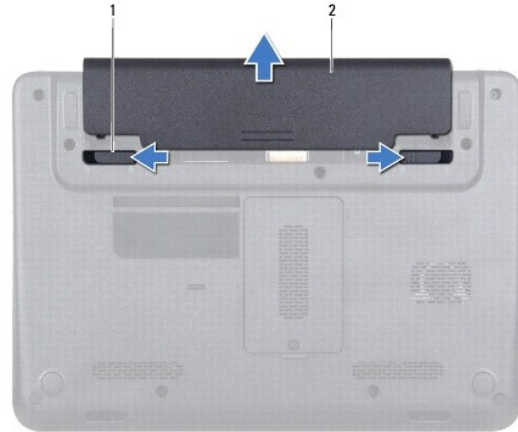
⚠ **تنبيه:** ينبغي أن يقتصر إجراء الإصلاحات في الكمبيوتر على فني خدمة معتمد. فلا يغطي الضمان أي تلف ناتج عن إجراء أعمال صيانة غير معتمدة من قبل Dell™.

⚠ **تنبيه:** لتجنب تفريغ الشحنات الإلكترونية واستاتيكية، قم بعزل نفسك أرضياً باستخدام شريط مصمم خاص بالعزل الأرضي أو لمس سطح معدني غير مطلي من وقت لآخر (مثل موصل موجود بالكمبيوتر الذي بحوزتك).

⚠ **تنبيه:** لتفادي إلحاق التلف بالكمبيوتر، لا تستخدم إلا البطارية المصممة خصيصاً لهذا النوع من أجهزة كمبيوتر Dell. ولا تستخدم البطاريات المصممة لأجهزة كمبيوتر Dell الأخرى.

إزالة البطارية

1. اتبع الإرشادات الواردة في [فيل أن تبدأ](#).
2. أوقف تشغيل الكمبيوتر (انظر [إيقاف تشغيل الكمبيوتر](#)) واغلقه.
3. قم بتحرير مزلاجي تحرير البطارية إلى وضع إلغاء القفل.
4. أخرج البطارية من الحاوية المخصصة لها.



1	مزلاج تحرير البطارية (2)
2	البطارية

استبدال البطارية

⚠ **تنبيه:** لتفادي إلحاق التلف بالكمبيوتر، لا تستخدم إلا البطارية المصممة خصيصاً لهذا النوع من أجهزة كمبيوتر Dell.

1. اتبع الإرشادات الواردة في [فيل أن تبدأ](#).
2. أدخل البطارية في الحاوية الخاصة بها حتى يصدر صوت للدلالة على استقرارها في مكانها.

[رجوع إلى صفحة المحتويات](#)

قبل أن تبدأ

دليل خدمة الطراز **Inspiron™ 1120** من **Dell™**

1 الأدوات الموصى باستخدامها

2 إيقاف تشغيل الكمبيوتر

3 قبل التعامل مع الأجزاء الداخلية للكمبيوتر

يوفر هذا الدليل إرشادات حول إزالة المكونات وتركيبها في الكمبيوتر الذي بحوزتك. وما لم يذكر خلاف ذلك، تفترض كل عملية توفر الشروط التالية:

- 1 قيامك بتنفيذ الخطوات الواردة في [إيقاف تشغيل الكمبيوتر](#) و [قبل التعامل مع الأجزاء الداخلية للكمبيوتر](#).
- 1 قيامك بقراءة معلومات السلامة الواردة مع الكمبيوتر.
- 1 إمكانية استبدال أحد المكونات أو — في حالة شرائه بصورة منفصلة — تركيبه من خلال اتباع إجراء الإزالة بترتيب عكسي.

الأدوات الموصى باستخدامها

قد يحتاج تنفيذ الإجراءات الواردة في هذا المستند إلى توفر الأدوات التالية:

- 1 مفك Phillips
- 1 مفك صغير بمن مسطح
- 1 أداة كثيفة بلاستيكية
- 1 برنامج تحديث نظام الإخلاج والإخراج الأساسي (BIOS) القابل للتنفيذ والمتوفر على العنوان support.dell.com

إيقاف تشغيل الكمبيوتر

▲ **تنبيه:** لتفادي فقد البيانات، قم بحفظ وإغلاق جميع الملفات المفتوحة وقم بإنهاء جميع البرامج المفتوحة قبل إيقاف تشغيل الكمبيوتر.

1. قم بحفظ وإغلاق كل الملفات المفتوحة وإنهاء جميع البرامج المفتوحة.

2. قم بإيقاف تشغيل نظام التشغيل على النحو التالي:

انقر فوق **Start (إِل)** ثم انقر فوق **Shut Down (إيقاف التشغيل)**.

3. تأكد أن الكمبيوتر في وضع إيقاف التشغيل. إذا لم يتم إيقاف تشغيل الكمبيوتر لديك تلقائيًا عند إيقاف تشغيله، فاضغط مع الاستمرار على زر الطاقة حتى يتم إيقاف تشغيل الكمبيوتر.

قبل التعامل مع الأجزاء الداخلية للكمبيوتر

استعن بإرشادات السلامة التالية لمساعدتك على حماية الكمبيوتر من أي تلف محتمل، وللمساعدة كذلك على ضمان سلامتك الشخصية.

▲ **تحذير:** قبل أن تبدأ في التعامل مع الأجزاء الداخلية للكمبيوتر، يرجى قراءة معلومات السلامة الواردة مع الكمبيوتر. لمزيد من المعلومات حول أفضل ممارسات السلامة، انظر الصفحة الرئيسية للتوافق مع الإشعارات التنظيمية على الموقع التالي www.dell.com/regulatory_compliance.

▲ **تنبيه:** ينبغي أن يقتصر إجراء الإصلاحات في الكمبيوتر على فني خدمة معتمد. فلا يغطي الضمان أي تلف ناتج عن إجراء أعمال صيانة غير معتمدة من قبل Dell.

▲ **تنبيه:** تعامل مع المكونات والبطاقات بعناية. ولا تلمس المكونات أو نقاط الاتصال الموجودة على أية بطاقات. أمسك البطاقة من حوافها أو من مقبض التركيب المعنى الموجود بها. امسك أي مكون من حوافه، وليس من السنون الخاصة به.

▲ **تنبيه:** عندما تقوم بفصل أحد الكابلات، قم بسحبها من الموصل أو لسان السحب، وليس من الكابل نفسه. توجد في بعض الكابلات موصلات ذات السنّة للتثبيت، فإذا كنت تقوم بفصل هذا النوع من الكابلات، فاضغط على السنّة للتثبيت قبل فصل الكابل أثناء سحب الموصلات لفصلها، حافظ على محاذاتها بشكل مستو لتجنب ثني أي من سنون الموصلات. تأكد أيضًا من صحة اتجاه ومحاذاة كلا الموصلين قبل توصيل أي كابل.

▲ **تنبيه:** لتجنب إتلاف الكمبيوتر، قم بإجراء الخطوات التالية قبل التعامل مع الأجزاء الداخلية للكمبيوتر:

1. تأكد أن سطح العمل مسطح ونظيف ولواقية غطاء الكمبيوتر من التعرض للخدوش.

2. قم بإيقاف تشغيل الكمبيوتر (انظر [إيقاف تشغيل الكمبيوتر](#)) وجميع الأجهزة المتصلة به.

▲ **تنبيه:** لفصل كابل شبكة، قم أولاً بفصل الكابل عن الكمبيوتر، ثم افصله من الجهاز المتصل بالشبكة.

3. قم بفصل جميع كابلات الهاتف أو الشبكة من الكمبيوتر.

4. اضغط على أية بطاقات مثبتة وقم بإخراجها من قارئ بطاقات الوسائط الذي يمكنه قراءة 7 أنواع بطاقات في فتحة واحدة.

5. افصل الكمبيوتر وجميع الأجهزة المتصلة به من مأخذ التيار الكهربائي الخاصة بها.

6. افصل جميع الأجهزة المتصلة عن الكمبيوتر.

⚠ **تنبيه:** للمساعدة على منع إتلاف لوحة النظام، قم بفك البطارية الرئيسية (انظر [إزالة البطارية](#)) قبل التعامل مع الأجزاء الداخلية للكمبيوتر.

7. قم بإزالة البطارية (انظر [إزالة البطارية](#)).

8. اقلب الكمبيوتر ليعود إلى وضعه الطبيعي، ثم افتح الكمبيوتر واضغط على زر الطاقة لعزل لوحة النظام أرضيًا.

[رجوع إلى صفحة المحتويات](#)

تحديث نظام الإدخال والإخراج الأساسي (BIOS) دليل خدمة الطراز Dell™ Inspiron™ 1120 من

قد يتطلب نظام الإدخال والإخراج الأساسي (BIOS) تحديثًا في حالة توفر أي تحديث أو استبدال لوحة النظام. لتحديث نظام الإدخال والإخراج الأساسي (BIOS):

1. قم بتشغيل الكمبيوتر.
2. انتقل إلى العنوان support.dell.com/support/downloads.
3. انقر فوق **Select Model (تحديد الطراز)**.
4. حدد موقع ملف تحديث نظام الإدخال والإخراج الأساسي (BIOS) للكمبيوتر:
 **ملاحظة:** يوجد رقم الصيانة الخاص بالكمبيوتر الذي بحوزتك على ملصق في الجزء السفلي من الكمبيوتر.
إذا كان لديك رقم الصيانة الخاص بالكمبيوتر:
 - a. انقر فوق **Enter a Service Tag (إدخال رقم صيانة)**.
 - b. أدخل رقم الصيانة الخاص بالكمبيوتر الذي بحوزتك في الحقل **Enter a Service Tag (إدخال رقم صيانة)**، وانقر فوق **Go (انتقال إلى)**، وتابع إلى [الخطوة 5](#).
إذا لم يكن لديك رقم الصيانة الخاص بالكمبيوتر:
 - a. حدد نوع المنتج في قائمة **Select Your Product Family (تحديد فئة المنتج)**.
 - b. حدد العلامة التجارية للمنتج في القائمة **Select Your Product Line (تحديد خط المنتجات)**.
 - c. حدد رقم طراز المنتج في القائمة **Select Your Product Model (تحديد طراز المنتج)**.
-  **ملاحظة:** إذا قمت بتحديد طراز مختلف وأردت البدء من جديد مرة أخرى، ف انقر فوق **Start Over (البدء مجددًا)** في الجانب العلوي الأيمن من القائمة.
 - d. انقر فوق **Confirm (تأكيد)**.
5. تظهر قائمة بالنتائج على الشاشة. انقر فوق **BIOS (نظام الإدخال/الإخراج الأساسي)**.
6. انقر فوق **Download Now (تنزيل الآن)** لتنزيل أحدث ملف لنظام الإدخال والإخراج الأساسي (BIOS).
يظهر الإطار **File Download (تنزيل الملف)**.
7. انقر فوق **Save (حفظ)** لحفظ الملف على سطح المكتب لديك. يتم تنزيل الملف على سطح المكتب لديك.
8. انقر فوق **Close (إغلاق)** إذا ظهر إطار **Download Complete (اكتمال التنزيل)**.
يظهر رمز الملف على سطح المكتب لديك ويحمل نفس عنوان ملف تحديث نظام الإدخال والإخراج الأساسي (BIOS) الذي تم تنزيله.
9. انقر نقرًا مزدوجًا فوق رمز الملف الموجود على سطح المكتب واتبع الإرشادات التي تظهر على الشاشة.

الكاميرا

دليل خدمة الطراز Dell™ Inspiron™ 1120 من

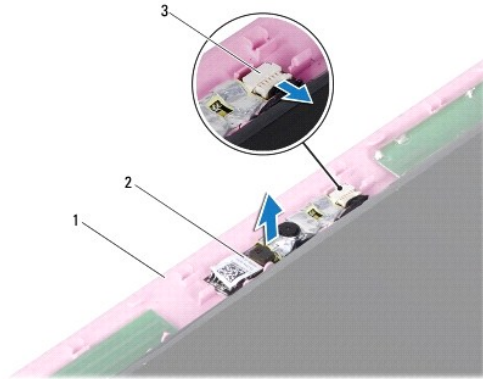
إزالة الكاميرا

إعادة تركيب الكاميرا

- ⚠ تحذير: قبل أن تبدأ في التعامل مع الأجزاء الداخلية للكمبيوتر، يرجى قراءة معلومات السلامة الواردة مع الكمبيوتر. لمزيد من المعلومات حول أفضل ممارسات السلامة، انظر الصفحة الرئيسية للتوافق مع الإشعاعات التنظيمية على الموقع التالي www.dell.com/regulatory_compliance.
- ⚠ تنبيه: ينبغي أن يقتصر إجراء الإصلاحات في الكمبيوتر على فني خدمة معتمد. فلا يغطي الضمان أي تلف ناتج عن إجراء أعمال صيانة غير معتمدة من قبل Dell™.
- ⚠ تنبيه: لتجنب تفريغ الشحنات الإلكترونية، قم بعزل نفسك أرضياً باستخدام شريط مصمم خصيصاً للعزل الأرضي أو لمس سطح معدني غير مطلي من وقت لآخر (مثل موصل موجود بالكمبيوتر الذي بحوزتك).
- ⚠ تنبيه: للمساعدة على منع إتلاف لوحة النظام، قم بفك البطارية الرئيسية (انظر [إزالة البطارية](#)) قبل التعامل مع الأجزاء الداخلية للكمبيوتر.

إزالة الكاميرا

1. اتبع الإرشادات الواردة في [فيل أن تبدأ](#).
2. قم بإزالة البطارية (انظر [إزالة البطارية](#)).
3. قم بإزالة لوحة المفاتيح (انظر [إزالة لوحة المفاتيح](#)).
4. اتبع الإرشادات من [الخطوة 4](#) إلى [الخطوة 6](#) في [إزالة محرك الأقراص الثابتة](#).
5. قم بإزالة مسند راحة اليد (انظر [إزالة مسند راحة اليد](#)).
6. قم بإزالة مجموعة الشاشة (انظر [إزالة مجموعة الشاشة](#)).
7. قم بإزالة إطار تثبيت الشاشة (انظر [إزالة الإطار الأمامي للشاشة](#)).
8. افصل كابل الكاميرا عن الموصل الموجود على وحدة الكاميرا.
9. ارفع وحدة الكاميرا بعيداً عن الغطاء الخلفي للشاشة.



1	الغطاء الخلفي للشاشة	2	وحدة الكاميرا
3	موصل كابل الكاميرا		

إعادة تركيب الكاميرا

1. اتبع الإرشادات الواردة في [فيل أن تبدأ](#).
2. ضع وحدة الكاميرا على الغطاء الخلفي للشاشة باستخدام أعمدة المحاذاة.
3. اضغط لأسفل على وحدة الكاميرا لتثبيتها بالغطاء الخلفي للشاشة.

4. قم بتوصيل كابل الكاميرا بالموصل الموجود بوحدة الكاميرا.

5. أعد تركيب الإطار الأمامي للشاشة (انظر [إعادة تركيب إطار تثبيت الشاشة](#)).

6. أعد تركيب مجموعة الشاشة (انظر [إعادة تركيب مجموعة الشاشة](#)).

7. أعد تركيب مسند راحة اليد (انظر [إعادة تركيب مسند راحة اليد](#)).

8. اتبع الإرشادات من [الخطوة 5](#) إلى [الخطوة 7](#) في استبدال محرك الأقراص الثابتة.

9. أعد تركيب لوحة المفاتيح (انظر [إعادة تركيب لوحة المفاتيح](#)).

01. أعد تركيب البطارية (انظر [استبدال البطارية](#)).

⚠ **تنبيه:** قبل تشغيل الكمبيوتر، أعد تركيب كل المسامير اللولبية وتأكد من عدم وجود مسامير لولبية مفكوكة داخل الكمبيوتر. قد يؤدي عدم القيام بذلك إلى إتلاف الكمبيوتر.

البطارية الخلووية المصغرة

دليل خدمة الطراز Dell™ من Inspiron™ 1120

● إزالة البطارية الخلووية المصغرة

● إعادة تركيب البطارية الخلووية المصغرة

⚠ تحذير: قبل أن تبدأ في التعامل مع الأجزاء الداخلية للكمبيوتر، يرجى قراءة معلومات السلامة الواردة مع الكمبيوتر. لمزيد من المعلومات حول أفضل ممارسات السلامة، انظر الصفحة الرئيسية للتوافق مع الإشعاعات التنظيمية على الموقع التالي www.dell.com/regulatory_compliance.

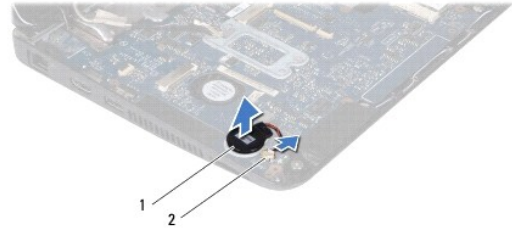
⚠ تنبيه: ينبغي أن يقتصر إجراء الإصلاحات في الكمبيوتر على فني خدمة معتمد. فلا يغطي الضمان أي تلف ناتج عن إجراء أعمال صيانة غير معتمدة من قبل Dell™.

⚠ تنبيه: لتجنب تفريغ الشحنات الإلكترونية، قم بعزل نفسك أرضياً باستخدام شريط مصمم خصيصاً للعزل الأرضي أو لمس سطح معدني غير مطلي من وقت لآخر (مثل موصل موجود بالكمبيوتر الذي بحوزتك).

⚠ تنبيه: للمساعدة على منع إتلاف لوحة النظام، قم بفك البطارية الرئيسية (انظر [إزالة البطارية](#)) قبل التعامل مع الأجزاء الداخلية للكمبيوتر.

إزالة البطارية الخلووية المصغرة

1. اتبع الإرشادات الواردة في [فصل أن تبدأ](#).
2. قم بإزالة البطارية (انظر [إزالة البطارية](#)).
3. قم بإزالة لوحة المفاتيح (انظر [إزالة لوحة المفاتيح](#)).
4. اتبع الإرشادات من [الخطوة 4](#) إلى [الخطوة 6](#) في [إزالة محرك الأقراص الثابتة](#).
5. قم بإزالة مسند راحة اليد (انظر [إزالة مسند راحة اليد](#)).
6. افصل كابل البطارية الخلووية المصغرة عن الموصل الموجود على لوحة النظام.
7. تم تثبيت البطارية الخلووية المصغرة بلوحة النظام. باستخدام أداة كتابة بلاستيكية، ارفع البطارية الخلووية المصغرة برفق خارج لوحة النظام.



1	بطارية خلووية مصغرة	2	موصل لوحة النظام
---	---------------------	---	------------------

إعادة تركيب البطارية الخلووية المصغرة

1. اتبع الإرشادات الواردة في [فصل أن تبدأ](#).
 2. مع توجيه الجانب اللاصق للبطارية الخلووية المصغرة لأسفل، اضغط على البطارية الخلووية المصغرة في اتجاه لوحة النظام.
 3. قم بتوصيل كابل البطارية الخلووية الصغيرة بالموصل الموجود على لوحة النظام.
 4. أعد تركيب مسند راحة اليد (انظر [إعادة تركيب مسند راحة اليد](#)).
 5. اتبع الإرشادات من [الخطوة 5](#) إلى [الخطوة 7](#) في [استبدال محرك الأقراص الثابتة](#).
 6. أعد تركيب لوحة المفاتيح (انظر [إعادة تركيب لوحة المفاتيح](#)).
 7. أعد تركيب البطارية (انظر [استبدال البطارية](#)).
- ⚠ تنبيه: قبل تشغيل الكمبيوتر، أعد تركيب كل المسامير اللولبية وتأكد من عدم وجود مسامير لولبية مفكوكة داخل الكمبيوتر. قد يؤدي عدم القيام بذلك إلى إتلاف الكمبيوتر.

وحدة امتصاص حرارة للمعالج

دليل خدمة الطراز Inspiron™ 1120 من Dell™

إزالة وحدة امتصاص حرارة المعالج

إعادة تركيب وحدة امتصاص حرارة المعالج

تحذير: قبل أن تبدأ في التعامل مع الأجزاء الداخلية للكمبيوتر، يرجى قراءة معلومات السلامة الواردة مع الكمبيوتر. لمزيد من المعلومات حول أفضل ممارسات السلامة، انظر الصفحة الرئيسية للتوافق مع الإشعاعات التنظيمية على الموقع التالي www.dell.com/regulatory_compliance.

تحذير: إذا قمت بإزالة وحدة امتصاص حرارة المعالج من الكمبيوتر وهي ساخنة، فلا تلمس حاويتها المعدنية.

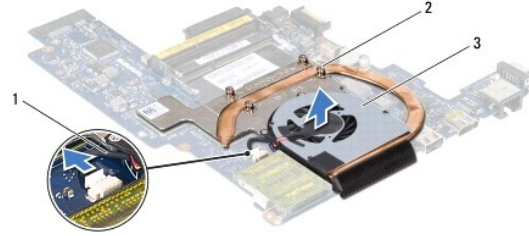
تنبيه: ينبغي أن يقتصر إجراء الإصلاحات في الكمبيوتر على فني خدمة معتمد. فلا يغطي الضمان أي تلف ناتج عن إجراء أعمال صيانة غير معتمدة من قبل Dell™.

تنبيه: لتجنب تفريغ الشحنات الإلكترونية واستاتيكية، قم بعزل نفسك أرضياً باستخدام شريط مصمم خاص بالعزل الأرضي أو لمس سطح معدني غير مطلي من وقت لآخر (مثل موصل موجود بالكمبيوتر الذي بحوزتك).

تنبيه: للمساعدة على منع إتلاف لوحة النظام، قم بفك البطارية الرئيسية (انظر [إزالة البطارية](#)) قبل التعامل مع الأجزاء الداخلية للكمبيوتر.

إزالة وحدة امتصاص حرارة المعالج

1. اتبع الإرشادات الواردة في [فصل أن تبدأ](#).
2. قم بإزالة لوحة النظام (انظر [إزالة لوحة النظام](#)).
3. انفصل كابل المروحة عن موصل لوحة النظام.
4. قم بفك مسامير التثبيت اللولبية الأربعة التي تثبت وحدة امتصاص حرارة المعالج بلوحة النظام بترتيب تسلسلي (محدد بجانب مسامير التثبيت اللولبية).
5. أخرج وحدة امتصاص حرارة المعالج من لوحة النظام.



1	كابل المروحة	2	مسامير تثبيت لولبية (4)
3	وحدة امتصاص حرارة المعالج		

إعادة تركيب وحدة امتصاص حرارة المعالج

ملاحظة: يمكن إعادة استخدام الوسادة الحرارية الأصلية إذا تمت إعادة تركيب المعالج ووحدة امتصاص حرارة المعالج الأصليين معاً. إذا تم استبدال أي من المعالج أو وحدة امتصاص حرارة المعالج، فاستخدم الوسادة الحرارية المتوفرة في المجموعة لتتأكد من التوصيل الحراري.

ملاحظة: يفترض هذا الإجراء أنك قد قمت بالفعل بإزالة وحدة امتصاص حرارة المعالج وأنت مستعد لإعادة تركيبها.

1. اتبع الإرشادات الواردة في [فصل أن تبدأ](#).
2. قم بمحاذاة مسامير التثبيت اللولبية الأربعة الموجودة على وحدة امتصاص حرارة المعالج مع فتحات المسامير اللولبية الموجودة على لوحة النظام وقم بإحكام ربط هذه المسامير بترتيب تسلسلي (محدد بجوار مسامير التثبيت اللولبية).
3. صل كابل المروحة بموصل لوحة النظام.
4. أعد تركيب لوحة النظام (انظر [إستبدال لوحة النظام](#)).

تنبيه: قبل تشغيل الكمبيوتر، أعد تركيب كل المسامير اللولبية وتأكد من عدم وجود مسامير لولبية مفكوكة داخل الكمبيوتر. قد يؤدي عدم القيام بذلك إلى إتلاف الكمبيوتر.

الشاشة

دليل خدمة الطراز Dell™ Inspiron™ 1120 من

- مجموعة الشاشة
- الإطار الأمامي للشاشة
- لوحة الشاشة
- دعامات لوحة الشاشة

⚠ تحذير: قبل أن تبدأ في التعامل مع الأجزاء الداخلية للكمبيوتر، يرجى قراءة معلومات السلامة الواردة مع الكمبيوتر. لمزيد من المعلومات حول أفضل ممارسات السلامة، انظر الصفحة الرئيسية للتوافق مع الإشعارات التنظيمية على الموقع التالي www.dell.com/regulatory_compliance.

⚠ تنبيه: ينبغي أن يقتصر إجراء الإصلاحات في الكمبيوتر على فني خدمة معتمد. فلا يغطي الضمان أي تلف ناتج عن إجراء أعمال صيانة غير معتمدة من قبل Dell™.

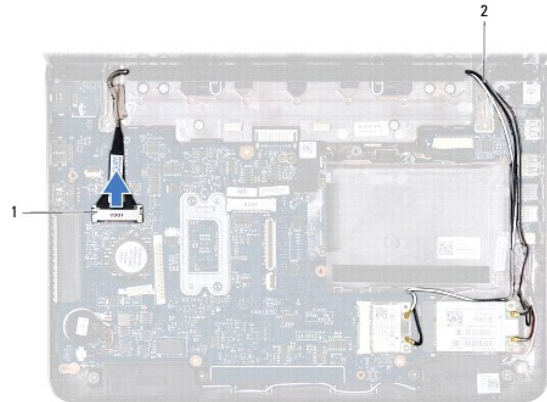
⚠ تنبيه: لتجنب تفريغ الشحنات الإلكترونية، قم بعزل نفسك أرضياً باستخدام شريط معصم خاص بالعزل الأرضي أو لمس سطح معنوي غير مطلي من وقت لآخر (مثل موصل موجود بالكمبيوتر الذي بحوزتك).

⚠ تنبيه: للمساعدة على منع إتلاف لوحة النظام، قم بفك البطارية الرئيسية (انظر [إزالة البطارية](#)) قبل التعامل مع الأجزاء الداخلية للكمبيوتر.

مجموعة الشاشة

إزالة مجموعة الشاشة

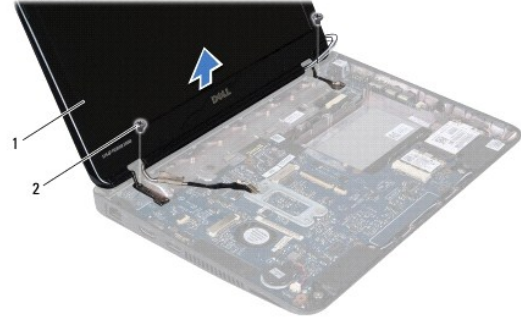
1. اتبع الإرشادات الواردة في [فصل أن تبدأ](#).
2. قم بإزالة البطارية (انظر [إزالة البطارية](#)).
3. قم بإزالة لوحة المفاتيح (انظر [إزالة لوحة المفاتيح](#)).
4. اتبع الإرشادات من [الخطوة 4](#) إلى [الخطوة 6](#) في [إزالة محرك الأقراص الثابتة](#).
5. قم بإزالة مسند راحة اليد (انظر [إزالة مسند راحة اليد](#)).
6. فصل كابلات هوائي بطاقة Mini-Card من بطاقة (بطاقات) Mini-Card.
7. لاحظ اتجاه الكابلات وأخرج كابلات هوائي بطاقة Mini-Card بحرص من مسارات التوجيه الخاصة بها.
8. فصل كابل الشاشة عن موصل لوحة النظام.



1	موصل كابل الشاشة	2	كابلات هوائي بطاقة Mini-Card
---	------------------	---	------------------------------

9. قم بإزالة المسمارين اللولبيين (واحد على كل جانب) اللذين يثبتان مجموعة الشاشة في الجزء السفلي للكمبيوتر.

01. ارفع مجموعة الشاشة وقم بإزالتها من الجزء السفلي للكمبيوتر.



1	مجموعة الشاشة	2	مسامير لولبية (2)
---	---------------	---	-------------------

إعادة تركيب مجموعة الشاشة

1. اتبع الإرشادات الواردة في [فيل أن تبدأ](#).
 2. ضع مجموعة الشاشة في مكانها وأعد تركيب المسمارين اللولبيين (واحد على كل جانب) اللذين يثبتان مجموعة الشاشة في الجزء السفلي من الكمبيوتر.
 3. صل كابل الشاشة بموصل لوحة النظام.
 4. قم بتوجيه كابلات هوائي بطاقة Mini-Card عبر مسارات التوجيه الموجودة على الجزء السفلي من الكمبيوتر.
 5. قم بتوصيل كابلات هوائي بطاقة Mini-Card ببطاقة (بطاقات) Mini-Card.
 6. أعد تركيب مسند راحة اليد (انظر [إعادة تركيب مسند راحة اليد](#)).
 7. اتبع الإرشادات من [الخطوة 5](#) إلى [الخطوة 7](#) في [استبدال محرك الأقراص الثابتة](#).
 8. أعد تركيب لوحة المفاتيح (انظر [إعادة تركيب لوحة المفاتيح](#)).
 9. أعد تركيب البطارية (انظر [استبدال البطارية](#)).
- ⚠ تنبيه: قبل تشغيل الكمبيوتر، أعد تركيب كل المسمارين اللولبيين وتأكد من عدم وجود مسامير لولبية مفكوكة داخل الكمبيوتر. قد يؤدي عدم القيام بذلك إلى إتلاف الكمبيوتر.

الإطار الأمامي للشاشة

إزالة الإطار الأمامي للشاشة

- ⚠ تنبيه: يتسم الإطار الأمامي للشاشة بأنه هش للغاية. لذا، توخ الحذر عند إزالته حتى لا تتسبب في تلفه.
1. اتبع الإرشادات الواردة في [فيل أن تبدأ](#).
 2. قم بإزالة مجموعة الشاشة (انظر [إزالة مجموعة الشاشة](#)).
 3. قم بإزالة الوسائتين المطاطيتين اللتين تعطيان المسمارين اللولبيين الموجودة على الإطار الأمامي للشاشة.
 4. قم بإزالة المسمارين اللولبيين اللذين يثبتان الإطار الأمامي للشاشة بالغطاء الخلفي للشاشة.
 5. باستخدام أطراف أصابعك، ارفع الحواف الداخلية للإطار الأمامي للشاشة بحرص لفكها من الغطاء الخلفي للشاشة.



1	وسادات مطاطية (2)	2	مسمار لولبية (2)
3	إطار تثبيت الشاشة		

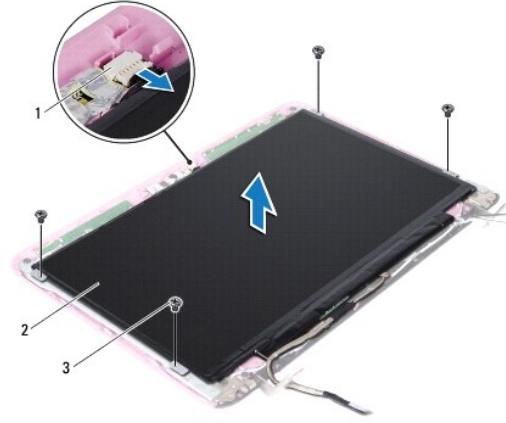
إعادة تركيب إطار تثبيت الشاشة

1. اتبع الإرشادات الواردة في [فيل أن تبدأ](#).
 2. قم بمحاذاة الإطار الأمامي للشاشة فوق الغطاء الخلفي للشاشة وأدخله برفق حتى يستقر في مكانه.
 3. أعد تركيب المسمارين اللولبيين اللذين يثبتان الإطار الأمامي للشاشة بالغطاء الخلفي للشاشة.
 4. أعد تركيب الوسادات المطاطيتين اللتين تغطيان المسمارين اللولبيين للإطار الأمامي للشاشة.
 5. أعد تركيب مجموعة الشاشة (انظر [إعادة تركيب مجموعة الشاشة](#)).
- ⚠ تنبيه: قبل تشغيل الكمبيوتر، أعد تركيب كل المسمارين اللولبيين وتأكد من عدم وجود مسمارين لولبيين مفكوكة داخل الكمبيوتر. قد يؤدي عدم القيام بذلك إلى إتلاف الكمبيوتر.

لوحة الشاشة

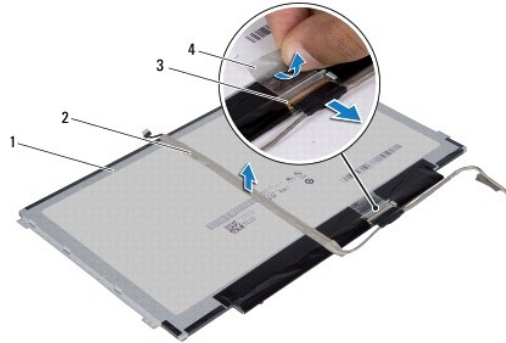
إزالة لوحة الشاشة

1. اتبع الإرشادات الواردة في [فيل أن تبدأ](#).
2. قم بإزالة مجموعة الشاشة (انظر [إزالة مجموعة الشاشة](#)).
3. قم بإزالة الإطار الأمامي للشاشة (انظر [إزالة الإطار الأمامي للشاشة](#)).
4. قم بتركيب المسمارين اللولبيين الأربعة التي تثبت لوحة الشاشة بالغطاء الخلفي للشاشة.
5. افصل كابل الكاميرا عن الموصل الموجود على وحدة الكاميرا.



1	موصل كابل الكاميرا	2	لوحة الشاشة
3	مسامير لولبية (4)		

6. ارفع لوحة الشاشة بعيدًا عن الغطاء الخلفي للشاشة.
7. اقلب لوحة الشاشة وضعها على سطح نظيف.
8. انزع الشريط الذي يغطي كابل الشاشة ثم ارفع الكابل بعيدًا عن الجزء الخلفي للوحة الشاشة.
9. ارفع الشريط الذي يثبت كابل الشاشة بموصل كابل الشاشة وافصل الكابل.



1	الجزء الخلفي للوحة الشاشة	2	كابل الشاشة
3	موصل كابل الشاشة	4	شريط

إعادة تركيب لوحة الشاشة

1. اتبع الإرشادات الواردة في [فصل أن تبدأ](#).
2. قم بتوصيل كابل الشاشة بموصل كابل الشاشة وثبته باستخدام الشريط.
3. ضع كابل الشاشة على الجزء الخلفي للوحة الشاشة وثبته باستخدام الشريط.
4. اقلب لوحة الشاشة وضعها على الغطاء الخلفي للشاشة.
5. قم بتوصيل كابل الكاميرا بالموصل الموجود بوحدة الكاميرا.
6. أعد تركيب المسامير اللولبية الأربعة التي تثبت لوحة الشاشة بالغطاء الخلفي للشاشة.

7. أعد تركيب الإطار الأمامي للشاشة (انظر إعادة تركيب إطار تثبيت الشاشة).

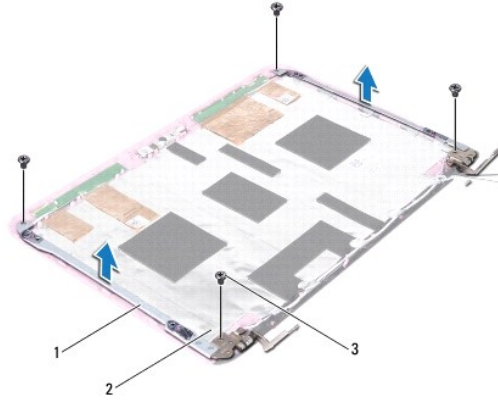
8. أعد تركيب مجموعة الشاشة (انظر إعادة تركيب مجموعة الشاشة).

⚠ تنبيه: قبل تشغيل الكمبيوتر، أعد تركيب كل المسامير اللولبية وتأكد من عدم وجود مسامير لولبية مفكوكة داخل الكمبيوتر. قد يؤدي عدم القيام بذلك إلى إتلاف الكمبيوتر.

دعامات لوحة الشاشة

إزالة دعامات لوحة الشاشة

1. اتبع الإرشادات الواردة في [فيل أن تبدأ](#).
2. قم بإزالة مجموعة الشاشة (انظر [إزالة مجموعة الشاشة](#)).
3. قم بإزالة إطار التثبيت الأمامي للشاشة (انظر [إزالة الإطار الأمامي للشاشة](#)).
4. قم بإزالة لوحة الشاشة (انظر [إزالة لوحة الشاشة](#)).
5. انزع برقع رقاقة الألومنيوم التي تغطي المسامير اللولبية لدعامات لوحة الشاشة.
6. قم بفتح المسامير اللولبية الأربعة التي تثبت دعامات لوحة الشاشة بالغطاء الخلفي للشاشة.
7. ارفع دعامات لوحة الشاشة بعيدًا عن الغطاء الخلفي للشاشة.




1	دعامات لوحة الشاشة (2)	2	رقاقة الألومنيوم
3	مسامير لولبية (4)		

إعادة تركيب دعامات لوحة الشاشة

1. اتبع الإرشادات الواردة في [فيل أن تبدأ](#).
2. ضع دعامات لوحة الشاشة على الغطاء الخلفي للشاشة.
3. أعد تركيب المسامير اللولبية الأربعة التي تثبت دعامات لوحة الشاشة بالغطاء الخلفي للشاشة.
4. قم بتثبيت رقاقة الألومنيوم فوق المسامير اللولبية لدعامات لوحة الشاشة.
5. أعد تركيب لوحة الشاشة (انظر [إعادة تركيب لوحة الشاشة](#)).
6. أعد تركيب الإطار الأمامي للشاشة (انظر [إعادة تركيب إطار تثبيت الشاشة](#)).

7. أعد تركيب مجموعة الشاشة (انظر إعادة تركيب مجموعة الشاشة).

تنبیه: قبل تشغيل الكمبيوتر، أعد تركيب كل المسامير اللولبية وتأكد من عدم وجود مسامير لولبية مفكوكة داخل الكمبيوتر. قد يؤدي عدم القيام بذلك إلى إتلاف الكمبيوتر. 

محرك الأقراص الثابتة

دليل خدمة الطراز **Inspiron™ 1120** من **Dell™**

إزالة محرك الأقراص الثابتة

استبدال محرك الأقراص الثابتة

⚠️ **تحذير:** قبل أن تبدأ في التعامل مع الأجزاء الداخلية للكمبيوتر، يرجى قراءة معلومات السلامة الواردة مع الكمبيوتر. لمزيد من المعلومات حول أفضل ممارسات السلامة، انظر الصفحة الرئيسية للتوافق مع الإشعاعات التنظيمية على الموقع التالي www.dell.com/regulatory_compliance.

⚠️ **تحذير:** إذا قمت بإزالة محرك الأقراص الثابتة من الكمبيوتر ومحرك الأقراص ساخن، فلا تلمس الحاوية المعدنية لمحرك الأقراص الثابتة.

⚠️ **تنبيه:** ينبغي أن يقتصر إجراء الإصلاحات في الكمبيوتر على فني خدمة معتمد. فلا يغطي الضمان أي تلف ناتج عن إجراء أعمال صيانة غير معتمدة من قبل Dell.

⚠️ **تنبيه:** لتجنب تفريغ الشحنات الإلكترونية واستاتيكية، قم بعزل نفسك أرضياً باستخدام شريط مصمم خاص بالعزل الأرضي أو لمس سطح معدني غير مطلي من وقت لآخر (مثل موصل موجود بالكمبيوتر الذي بحوزتك).

⚠️ **تنبيه:** لتفادي فقدان البيانات، قم بإيقاف تشغيل الكمبيوتر (انظر [إيقاف تشغيل الكمبيوتر](#)) قبل إزالة محرك الأقراص الثابتة. لا تقم بإزالة محرك الأقراص الثابتة عندما يكون الكمبيوتر "في قيد التشغيل" أو في حالة "السكون".

⚠️ **تنبيه:** للمساعدة على منع إتلاف لوحة النظام، قم بفك البطارية الرئيسية (انظر [إزالة البطارية](#)) قبل التعامل مع الأجزاء الداخلية للكمبيوتر.

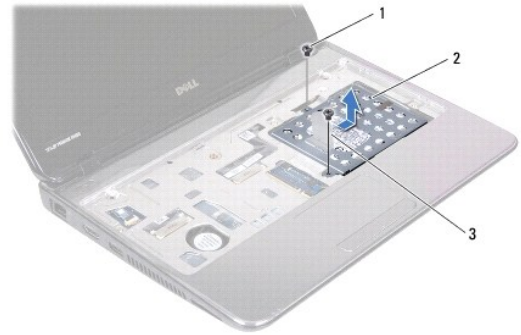
⚠️ **تنبيه:** لا تتسم محركات الأقراص الثابتة بأنها قابلة للكسر بدرجة كبيرة. لذا، توخ الحذر عند التعامل مع محرك الأقراص الثابتة.

⚠️ **ملاحظة:** لا تضمن Dell توافق محركات الأقراص الثابتة ولا توفر لها الدعم إذا تم شراؤها من مصادر أخرى بخلاف Dell.

⚠️ **ملاحظة:** إذا كنت تقوم بتركيب محرك أقراص ثابتة وارد من مصدر آخر بخلاف Dell، فسوف تحتاج إلى تثبيت نظام تشغيل وبرامج تشغيل وأدوات مساعدة على محرك الأقراص الثابتة الجديد.

إزالة محرك الأقراص الثابتة

1. اتبع الإرشادات الواردة في [فصل أن تبدأ](#).
2. قم بإزالة البطارية (انظر [إزالة البطارية](#)).
3. قم بإزالة لوحة المفاتيح (انظر [إزالة لوحة المفاتيح](#)).
4. قم بإزالة المسامير اللولبية اللذين يثبتان مجموعة محرك الأقراص الثابتة بالجزء السفلي من الكمبيوتر.
5. باستخدام لسان السحب، قم بتحريك مجموعة محرك الأقراص الثابتة جانباً لفصلها عن الموصل الموجود على لوحة النظام.
- ⚠️ **تنبيه:** في حالة عدم وجود محرك الأقراص الثابتة في الكمبيوتر، قم بتخزينه في غلاف واقٍ مضاد للكهرباء الاستاتيكية (انظر "الحماية من تفريغ شحنات الكهرباء الاستاتيكية" في إرشادات السلامة الواردة مع الكمبيوتر الذي بحوزتك).
6. ارفع مجموعة محرك الأقراص الثابتة خارج الجزء السفلي من الكمبيوتر.



1	مسامير لولبية (2)	2	مجموعة محرك الأقراص الثابتة
3	لسان السحب		

7. قم بفك المسامير اللولبية الأربعة التي تثبت دعامة محرك الأقراص الثابتة بهذا المحرك.

8. ارفع دعامة محرك الأقراص الثابتة عن المحرك.



1	دعامة محرك الأقراص الثابتة	2	محرك الأقراص الثابتة
3	مسامير لولبية (4)		

استبدال محرك الأقراص الثابتة

1. اتبع الإرشادات الواردة في [قبل أن تبدأ](#).
 2. أخرج محرك الأقراص الثابتة الجديد من عبوته. احتفظ بالغطاء الأصلي لتخزين محرك الأقراص الثابتة أو شحنه.
 3. قم بتركيب محرك الأقراص الثابتة في الدعامة المخصصة له.
 4. أعد تركيب المسامير اللولبية الأربعة التي تثبت دعامة محرك الأقراص الثابتة بهذا المحرك.
 5. قم بتركيب مجموعة محرك الأقراص الثابتة في الجزء السفلي من الكمبيوتر.
 6. باستخدام لسان السحب، ادفع مجموعة محرك الأقراص الثابتة في الموصل الموجود على لوحة النظام.
 7. أعد تركيب المسامير اللولبيين اللذين يثبتان مجموعة محرك الأقراص الثابتة بالجزء السفلي من الكمبيوتر.
 8. أعد تركيب لوحة المفاتيح (انظر [إعادة تركيب لوحة المفاتيح](#)).
 9. أعد تركيب البطارية (انظر [استبدال البطارية](#)).
- ⚠ **تنبيه:** قبل تشغيل الكمبيوتر، أعد تركيب كل المسامير اللولبية وتأكد من عدم وجود مسامير لولبية مفكوكة داخل الكمبيوتر. قد يؤدي عدم القيام بذلك إلى إتلاف الكمبيوتر.
01. قم بتنشيط نظام التشغيل للكمبيوتر حسب الحاجة. انظر "استعادة نظام التشغيل" في [إيقاف](#).
 11. قم بتنشيط برامج التشغيل والأدوات المساعدة للكمبيوتر حسب الحاجة.

[رجوع إلى صفحة المحتويات](#)

الغطاء الأوسط

دليل خدمة الطراز **Inspiron™ 1120** من **Dell™**

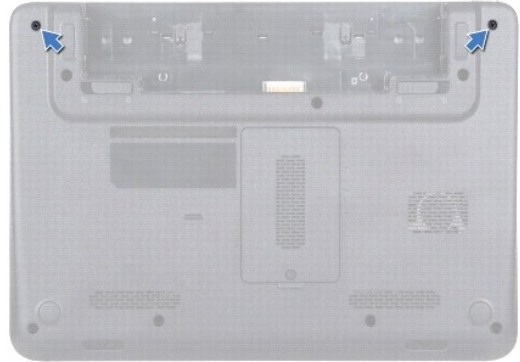
فك الغطاء الأوسط

إعادة تركيب الغطاء الأوسط

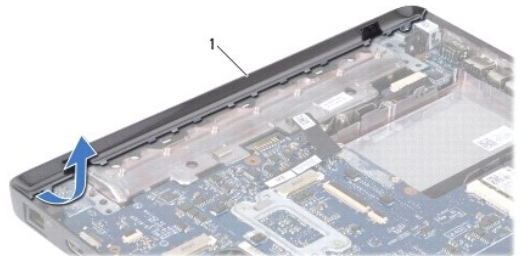
- ⚠ تحذير: قبل أن تبدأ في التعامل مع الأجزاء الداخلية للكمبيوتر، يرجى قراءة معلومات السلامة الواردة مع الكمبيوتر. لمزيد من المعلومات حول أفضل ممارسات السلامة، انظر الصفحة الرئيسية للتوافق مع الإشعاعات التنظيمية على الموقع التالي www.dell.com/regulatory_compliance.
- ⚠ تنبيه: لتجنب تفريغ الشحنات الإلكترونية، قم بعزل نفسك أرضياً باستخدام شريط معصم خاص بالعزل الأرضي أو لمس سطح معنوي غير مطلي من وقت لآخر (مثل موصل موجود بالكمبيوتر الذي بحوزتك).
- ⚠ تنبيه: ينبغي أن يقتصر إجراء الإصلاحات في الكمبيوتر على فني خدمة معتمد. فلا يغطي الضمان أي تلف ناتج عن إجراء أعمال صيانة غير معتمدة من قبل Dell™.
- ⚠ تنبيه: للمساعدة على منع إتلاف لوحة النظام، قم بفك البطارية الرئيسية (انظر [إزالة البطارية](#)) قبل التعامل مع الأجزاء الداخلية للكمبيوتر.

فك الغطاء الأوسط

1. اتبع الإرشادات الواردة في [فيل أن تبدأ](#).
2. قم بإزالة البطارية (انظر [إزالة البطارية](#)).
3. قم بإزالة لوحة المفاتيح (انظر [إزالة لوحة المفاتيح](#)).
4. اتبع الإرشادات من [الخطوة 4](#) إلى [الخطوة 6](#) في [إزالة محرك الأقراص الثابتة](#).
5. قم بإزالة مسند راحة اليد (انظر [إزالة مسند راحة اليد](#)).
6. قم بإزالة مجموعة الشاشة (انظر [إزالة مجموعة الشاشة](#)).
7. قم بفك المسامير اللولبية اللذين يثبتان الغطاء الأوسط بالجزء السفلي من الكمبيوتر.



8. اقلب الكمبيوتر.
9. ارفع الغطاء الأوسط وقم بإزالته برفق من الجزء السفلي للكمبيوتر.



إعادة تركيب الغطاء الأوسط

1. اتبع الإرشادات الواردة في [قبل أن تبدأ](#).
 2. قم بمحاذاة الألسنة الموجودة على الغطاء الأوسط مع الفتحات الموجودة في الجزء السفلي من الكمبيوتر وأدخل الغطاء الأوسط حتى يستقر في مكانه.
 3. اقلب الكمبيوتر.
 4. أعد تركيب المسامير اللولبية اللذين يثبتان الغطاء الأوسط بالجزء السفلي من الكمبيوتر.
 5. أعد تركيب مجموعة الشاشة (انظر [إعادة تركيب مجموعة الشاشة](#)).
 6. أعد تركيب مسند راحة اليد (انظر [إعادة تركيب مسند راحة اليد](#)).
 7. اتبع الإرشادات من [الخطوة 5](#) إلى [الخطوة 7](#) في استبدال محرك الأقراص الثابتة.
 8. أعد تركيب لوحة المفاتيح (انظر [إعادة تركيب لوحة المفاتيح](#)).
 9. أعد تركيب البطارية (انظر [استبدال البطارية](#)).
- ⚠ **تنبيه:** قبل تشغيل الكمبيوتر، أعد تركيب كل المسامير اللولبية وتأكد من عدم وجود مسامير لولبية مفكوكة داخل الكمبيوتر. قد يؤدي عدم القيام بذلك إلى إتلاف الكمبيوتر.

[رجوع إلى صفحة المحتويات](#)

لوحة المفاتيح

دليل خدمة الطراز **Inspiron™ 1120** من Dell™

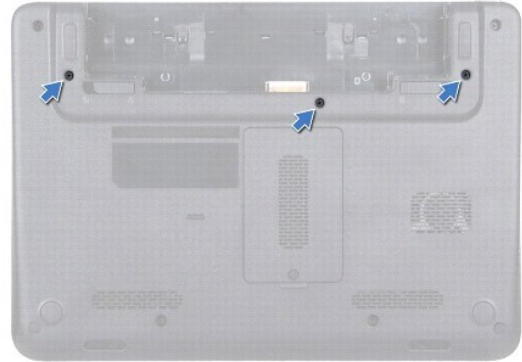
إزالة لوحة المفاتيح

إعادة تركيب لوحة المفاتيح

- ⚠️ **تحذير:** قبل أن تبدأ في التعامل مع الأجزاء الداخلية للكمبيوتر، يرجى قراءة معلومات السلامة الواردة مع الكمبيوتر. لمزيد من المعلومات حول أفضل ممارسات السلامة، انظر الصفحة الرئيسية للتوافق مع الإشعاعات التنظيمية على الموقع التالي www.dell.com/regulatory_compliance.
- ⚠️ **تنبيه:** ينبغي أن يقتصر إجراء الإصلاحات في الكمبيوتر على فني خدمة معتمد. فلا يغطي الضمان أي تلف ناتج عن إجراء أعمال صيانة غير معتمدة من قبل Dell™.
- ⚠️ **تنبيه:** لتجنب تفريغ الشحنات الإلكترونية، قم بعزل نفسك أرضياً باستخدام شريط مصمم خصيصاً بالعزل الأرضي أو لمس سطح معدني غير مطلي من وقت لآخر (مثل موصل موجود بالكمبيوتر الذي بحوزتك).
- ⚠️ **تنبيه:** للمساعدة على منع إتلاف لوحة النظام، قم بفك البطارية الرئيسية (انظر [إزالة البطارية](#)) قبل التعامل مع الأجزاء الداخلية للكمبيوتر.

إزالة لوحة المفاتيح.

1. اتبع الإرشادات الواردة في [فصل أن تبدأ](#).
2. قم بإزالة البطارية (انظر [إزالة البطارية](#)).
3. قم بفك المسامير اللولبية الثلاثة التي تثبت لوحة المفاتيح بالجزء السفلي من الكمبيوتر.



4. اقلب الكمبيوتر وافتح الشاشة لأقصى درجة ممكنة.
- ⚠️ **تنبيه:** إن أغشية المفاتيح في لوحة المفاتيح هشة وتتفصل عن مكانها بسهولة وتستغرق وقتاً لإعادة تركيبها. ولذا فالزم الحذر عند فك لوحة المفاتيح والتعامل معها.
- ⚠️ **تنبيه:** كن حذراً للغاية عند إزالة لوحة المفاتيح والتعامل معها. فقد يتسبب عدم الالتزام بذلك في تعرض لوحة الشاشة للخدش.
5. قم بتحريك أداة كتابة بلاستيكية بين لوحة المفاتيح ومسند راحة اليد واضغط على لوحة المفاتيح وارفعها لفصلها عن الأسلة الموجودة على مسند راحة اليد.



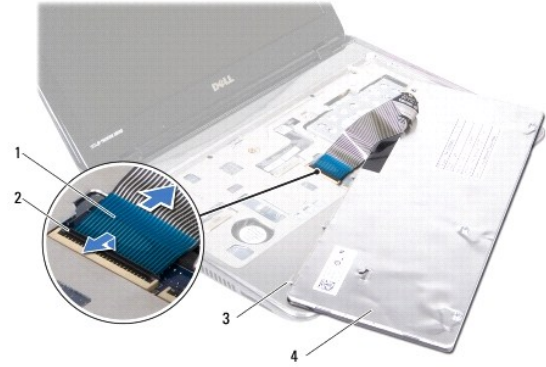
1	أداة كناية بلاستيكية	2	لوحة المفاتيح
3	مسند راحة اليد		

6. ارفع لوحة المفاتيح برفق وحرك أسنة لوحة المفاتيح خارج الفتحات الموجودة على مسند راحة اليد.

7. اقلب لوحة المفاتيح وضعها فوق مسند راحة اليد.

8. ارفع مزلاج الموصل وافصل كابل لوحة المفاتيح عن الموصل الموجود على لوحة النظام.

9. ارفع لوحة المفاتيح عن مسند راحة اليد.



1	كابل لوحة المفاتيح	2	مزلاج الموصل
3	أسنة لوحة المفاتيح (5)	4	لوحة المفاتيح

إعادة تركيب لوحة المفاتيح

1. اتبع الإرشادات الواردة في [فصل أن تبدأ](#).

2. ادفع كابل لوحة المفاتيح داخل الموصل الموجود على لوحة النظام واضغط على مزلاج الموصل لأسفل لتثبيت كابل لوحة المفاتيح.

3. قم بمحاذاة الأسنة الموجودة بالجزء السفلي من لوحة المفاتيح مع الفتحات الموجودة على مسند راحة اليد واخفض لوحة المفاتيح حتى تستقر في مكانها.

4. اضغط برفق حول حواف لوحة المفاتيح لتثبيت لوحة المفاتيح أسفل أسنة التثبيت الموجودة على مسند راحة اليد.

5. قم بإغلاق الشاشة وأقلب الكمبيوتر.

6. أعد تركيب المسامير اللولبية الثلاثة التي تثبت لوحة المفاتيح في الجزء السفلي من الكمبيوتر.

7. أعد تركيب البطارية (انظر [استبدال البطارية](#)).

⚠ **تنبيه:** قبل تشغيل الكمبيوتر، أعد تركيب كل المسامير اللولبية وتأكد من عدم وجود مسامير لولبية مفكوكة داخل الكمبيوتر. قد يؤدي عدم القيام بذلك إلى إتلاف الكمبيوتر.

[رجوع إلى صفحة المحتويات](#)

وحدة (وحدات) الذاكرة

دليل خدمة الطراز من Inspiron™ 1120 من Dell™

● إزالة وحدة (وحدات) الذاكرة

● إعادة تركيب وحدة (وحدات) الذاكرة

⚠ **تحذير:** قبل أن تبدأ في التعامل مع الأجزاء الداخلية للكمبيوتر، يرجى قراءة معلومات السلامة الواردة مع الكمبيوتر. لمزيد من المعلومات حول أفضل ممارسات السلامة، انظر الصفحة الرئيسية للتوافق مع الإشعاعات التنظيمية على الموقع التالي www.dell.com/regulatory_compliance.

⚠ **تنبيه:** ينبغي أن يقتصر إجراء الإصلاحات في الكمبيوتر على فني خدمة معتمد. فلا يغطي الضمان أي تلف ناتج عن إجراء أعمال صيانة غير معتمدة من قبل Dell™.

⚠ **تنبيه:** لتجنب تفريغ الشحنات الإلكترونية واستاتيكية، قم بعزل نفسك أرضياً باستخدام شريط مصمم خصيصاً بالعزل الأرضي أو لمس سطح معدني غير مطلي من وقت لآخر (مثل موصل موجود بالكمبيوتر الذي بحوزتك).

⚠ **تنبيه:** للمساعدة على منع إتلاف لوحة النظام، قم بفك البطارية الرئيسية (انظر [إزالة البطارية](#)) قبل التعامل مع الأجزاء الداخلية للكمبيوتر.

يمكنك زيادة سعة ذاكرة الكمبيوتر لديك بتركيب وحدات ذاكرة على لوحة النظام. راجع قسم "المواصفات" في *System User's Guide* المرفق مع الكمبيوتر الخاص بك أو المتاحة على العنوان support.dell.com/manuals للحصول على معلومات حول وحدات الذاكرة التي يدعمها الكمبيوتر.

📌 **ملاحظة:** يغطي ضمان الكمبيوتر الخاص بك وحدات الذاكرة التي تم شراؤها من Dell™.

يوجد بالكمبيوتر الخاص بك موصلي ذاكرة SODIMM في متناول المستخدم ويمكن الوصول إليهما من الجزء السفلي للكمبيوتر.

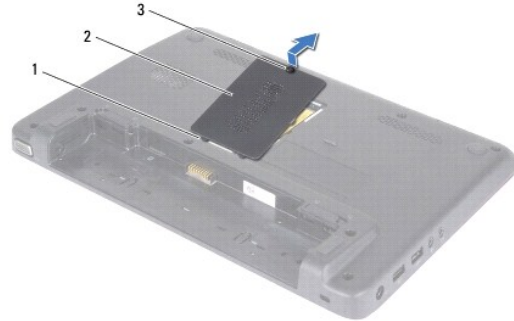
إزالة وحدة (وحدات) الذاكرة

1. اتبع الإرشادات الواردة في [قبل أن تبدأ](#).

2. قم بإزالة البطارية (انظر [إزالة البطارية](#)).

3. فك المسامير اللولبية الذي يثبت غطاء وحدة الذاكرة في الجزء السفلي من الكمبيوتر.

4. ارفع غطاء وحدة الذاكرة خارج الجزء السفلي من الكمبيوتر.

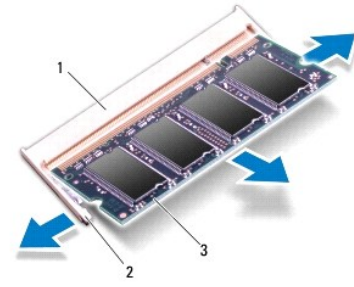


1	ألصقة (2)	2	غطاء وحدة الذاكرة
3	مسامير تثبيت لولبية		

⚠ **تنبيه:** يرجى عدم استخدام أدوات لفصل مشابك تثبيت وحدة الذاكرة لتفادي إتلاف موصل وحدة الذاكرة.

5. استخدم أطراف أصابعك لفصل مشابك التثبيت الموجودة على طرفي موصل وحدة الذاكرة بعناية حتى تبرز وحدة الذاكرة للخارج.

6. قم بإزالة وحدة الذاكرة من الموصل الخاص بها.

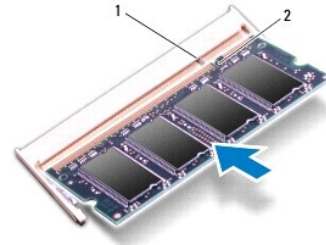


1	موصل وحدة الذاكرة	2	مشابك تثبيت (2)
3	وحدة الذاكرة		

إعادة تركيب وحدة (وحدات) الذاكرة

⚠ تنبيه: إذا احتجت إلى تركيب وحدات ذاكرة في الموصلين، فقم بتركيب وحدة ذاكرة في الموصل السفلي قبل تركيب وحدة ذاكرة في الموصل العلوي.

1. اتبع الإرشادات الواردة في [فصل أن تبدأ](#).
 2. قم بمحاذاة الفتحة الموجودة في وحدة الذاكرة مع اللسان الموجود في موصل وحدة الذاكرة.
 3. ادفع وحدة الذاكرة بقوة داخل موصل وحدة الذاكرة بزاوية 45 درجة، ثم اضغط لأسفل على وحدة الذاكرة حتى يصدر صوت يدل على استقرارها في موضعها. إذا لم تسمع صوت استقرار وحدة الذاكرة في موضعها، فقم بإزالتها وإعادة تركيبها.
- 📌 **ملاحظة:** إذا لم يتم تركيب وحدة الذاكرة بشكل سليم، فقد لا يبدأ الكمبيوتر في التمهيد.



1	لسان	2	فتحة
---	------	---	------

4. ادفع الألسنة الموجودة على غطاء وحدة الذاكرة داخل الفتحات الموجودة على الجزء السفلي من الكمبيوتر واضغط برفق على غطاء وحدة الذاكرة حتى يستقر في مكانه.
5. اربط المسار اللولبي الذي يثبت غطاء وحدة الذاكرة في الجزء السفلي من الكمبيوتر.
6. أعد تركيب البطارية (انظر [استبدال البطارية](#)).
7. صل مهبطي التيار المتردد بالكمبيوتر وبمأخذ تيار كهربائي.
8. ابدأ تشغيل الكمبيوتر.

أثناء قيام الكمبيوتر بالتمهيد، فإنه يكتشف وحدة (وحدات) الذاكرة ويقوم بتحديث معلومات تهيئة النظام تلقائيًا.

للتأكد من سعة وحدة الذاكرة التي تم تركيبها في الكمبيوتر، انقر فوق

Start (أ) (Control Panel (لوحة التحكم) System and Security (النظام والأمان) System (النظام).

بطاقة (بطاقات) Mini-Card اللاسلكية

Dell™ من Inspiron™ 1120 دليل خدمة الطراز

إزالة بطاقة (بطاقات) Mini-Card

إعادة تركيب بطاقة (بطاقات) Mini-Card

تحذير: قبل أن تبدأ في التعامل مع الأجزاء الداخلية للكمبيوتر، يرجى قراءة معلومات السلامة الواردة مع الكمبيوتر. لمزيد من المعلومات حول أفضل ممارسات السلامة، انظر الصفحة الرئيسية للتوافق مع الإشعاعات التنظيمية على الموقع التالي www.dell.com/regulatory_compliance.

تنبيه: ينبغي أن يقتصر إجراء الإصلاحات في الكمبيوتر على فني خدمة معتمد. فلا يغطي الضمان أي تلف ناتج عن إجراء أعمال صيانة غير معتمدة من قبل Dell™.

تنبيه: لتجنب تفريغ الشحنات الإلكترونية، قم بعزل نفسك أرضياً باستخدام شريط مصمم خصيصاً للعزل الأرضي أو لمس سطح معدني غير مطلي من وقت لآخر (مثل موصل موجود بالكمبيوتر الذي بحوزتك).

تنبيه: للمساعدة على منع إتلاف لوحة النظام، قم بفك البطارية الرئيسية (انظر [إزالة البطارية](#)) قبل التعامل مع الأجزاء الداخلية للكمبيوتر.

تنبيه: في حالة عدم وجود بطاقة Mini-Card داخل الكمبيوتر، احتفظ بها داخل عبوة واقية مضادة للكهرباء الإستاتيكية (انظر [الحماية من تفريغ شحنات الكهرباء الإستاتيكية](#)) ضمن إرشادات السلامة الواردة مع الكمبيوتر.

ملاحظة: لا تضمن Dell توافق بطاقات Mini-Card ولا توفر لها الدعم إذا كنت من مصادر أخرى بخلاف Dell.

إذا كنت قد طلبت شراء بطاقة Mini-Card لاسلكية مع الكمبيوتر، فستكون هذه البطاقة قد تم تركيبها بالفعل.

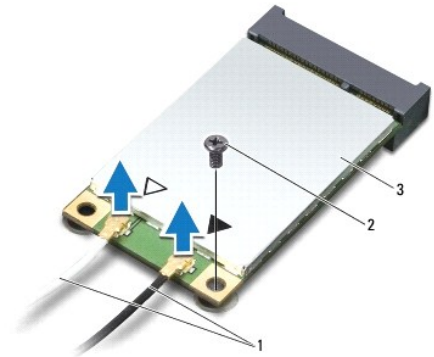
يوجد في الكمبيوتر فتحة بطاقة Mini-Card واحدة كاملة الارتفاع وفتحة Mini-Card واحدة متوسطة الارتفاع على النحو التالي:

- 1 فتحة بطاقة Mini-Card واحدة كاملة الارتفاع — تدعم النطاق الترددي العريض لأجهزة المحمول أو شبكة الاتصال اللاسلكية واسعة النطاق (WWAN) أو نظام تعيين المواقع العالمي (GPS) أو وحدة موائل التلفاز
- 1 فتحة بطاقة Mini-Card واحدة متوسطة الارتفاع — تدعم شبكة الاتصال المحلية اللاسلكية (WLAN) أو شبكة® WLAN/Bluetooth الممتدة أو التوافق العالمي مع تقنية Microwave Access للوصول إلى الإنترنت (WiMax)

ملاحظة: بناءً على مواصفات الكمبيوتر وقت بيعه، يمكن أن تأتي فتحات بطاقات Mini-Card مزودة ببطاقات Mini-Card مثبتة بها، وقد لا تكون مزودة بها.

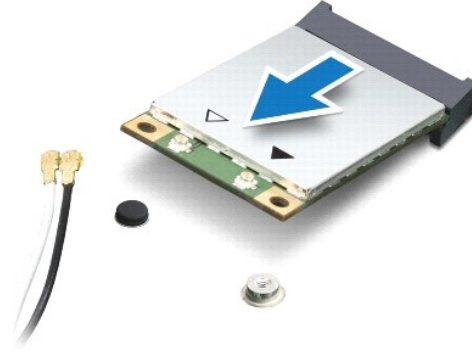
إزالة بطاقة (بطاقات) Mini-Card

1. اتبع الإرشادات الواردة في [قبل أن تبدأ](#).
 2. قم بإزالة البطارية (انظر [إزالة البطارية](#)).
 3. قم بإزالة لوحة المفاتيح (انظر [إزالة لوحة المفاتيح](#)).
 4. اتبع الإرشادات من [الخطوة 4](#) إلى [الخطوة 6](#) في [إزالة محرك الأقراص الثابتة](#).
 5. قم بإزالة مسند راحة اليد (انظر [إزالة مسند راحة اليد](#)).
 6. افصل كابلات الهوائي من بطاقة Mini-Card.
 7. قم بفك مسامير التثبيت الذي يثبت بطاقة Mini-Card بلوحة النظام.
- ملاحظة:** يستطع الكمبيوتر الذي بحوزتك دعم بطاقة Mini-Card واحدة لشبكة WWAN أو بطاقة موائل تلفاز واحدة في فتحة بطاقة Mini-Card كاملة الارتفاع في المرة الواحدة.



1	كابلات هوائي (2)	2	مسامير لولبي
3	بطاقة Mini-Card		

8. أخرج بطاقة Mini-Card من موصل لوحة النظام.



إعادة تركيب بطاقة (بطاقات) Mini-Card

1. اتبع الإرشادات الواردة في [فصل أن تبدأ](#).
2. أخرج بطاقة Mini-Card الجديدة من عبوتها.
3. **تنبيه:** اضغط بقوة ويشكل متمساك لنفخ البطاقة وإخالتها في مكانها. إذا بالغت في استخدام القوة، فقد تتسبب في إتلاف الموصل.
4. **تنبيه:** تم تمييز الموصلات بما يضمن تركيبها بشكل صحيح. إذا شعرت بمقاومة، فأفحص الموصلات الموجودة على البطاقة وتلك الموجودة بلوحة النظام وأعد محاذاة البطاقة.
5. **تنبيه:** لتفادي إتلاف بطاقة Mini-Card، لا تقم مطلقاً بوضع الكابلات أسفل هذه البطاقة.
3. أدخل موصل بطاقة Mini-Card في الموصل المناسب بلوحة النظام بزاوية قدرها 45° *oyq. على سبيل المثال، يتميز موصل بطاقة شبكة WLAN بعلامة WLAN.
4. اضغط لأسفل على الطرف الأخر لبطاقة Mini-Card لإخاله في الفتحة الموجودة بلوحة النظام وأعد تركيب المسمار اللولبي الذي يثبت بطاقة Mini-Card بلوحة النظام.
5. قم بتوصيل كابلات الهوائي المناسبة ببطاقة Mini-Card التي تقوم بتركيبها. يوضح الجدول التالي نظام ألوان كابلات الهوائي لبطاقات Mini-Card التي يدعمها الكمبيوتر الذي بحوزتك.

مخطط ألوان كابلات الهوائي	Mini-Card الموجودة على بطاقة
	شبكة WWAN (كابل هوائي)
أبيض ذو شريط رمادي	الشبكة المحلية واسعة النطاق (WWAN) الرئيسية (المثلث الأبيض)
أسود ذو شريط رمادي	الشبكة المحلية واسعة النطاق (WWAN) الإضافية (المثلث الأسود)
	شبكة WLAN (كابل هوائي)
أبيض	شبكة WLAN الرئيسية (المثلث الأبيض)
أسود	شبكة WLAN الإضافية (المثلث الأسود)
أسود	مواليف التلفاز (كابل هوائي واحد)

6. قم بتأمين كابلات الهوائي غير المستخدمة في الحجة الواقية المصنوعة من الميلاز.
7. أعد تركيب مسند راحة اليد (انظر [إعادة تركيب مسند راحة اليد](#)).
8. اتبع الإرشادات من [الخطوة 5](#) إلى [الخطوة 7](#) في [استبدال محرك الأقراص الثابتة](#).
9. أعد تركيب لوحة المفاتيح (انظر [إعادة تركيب لوحة المفاتيح](#)).
01. أعد تركيب البطارية (انظر [استبدال البطارية](#)).
11. قم بتثبيت برامج التشغيل والأدوات المساعدة للكمبيوتر حسب الحاجة.

ملاحظة: في حالة قيامك بتركيب بطاقة Mini-Card لاسلكية من مصدر آخر بخلاف Dell، يتعين عليك تثبيت برامج التشغيل والأدوات المساعدة المناسبة.

[رجوع إلى صفحة المحتويات](#)

مسند راحة اليد

دليل خدمة الطراز **Inspiron™ 1120** من Dell™

● إزالة مسند راحة اليد

● إعادة تركيب مسند راحة اليد

- ⚠ **تحذير:** قبل أن تبدأ في التعامل مع الأجزاء الداخلية للكمبيوتر، يرجى قراءة معلومات السلامة الواردة مع الكمبيوتر. لمزيد من المعلومات حول أفضل ممارسات السلامة، انظر الصفحة الرئيسية للتوافق مع الإشعاعات التنظيمية على الموقع التالي www.dell.com/regulatory_compliance.
- ⚠ **تنبيه:** لتجنب تفريغ الشحنات الإلكترونية واستاتيكية، قم بعزل نفسك أرضياً باستخدام شريط معصم خاص بالعزل الأرضي أو لمس سطح معنوي غير مطلي من وقت لآخر (مثل موصل موجود بالكمبيوتر الذي بحوزتك).
- ⚠ **تنبيه:** ينبغي أن يقتصر إجراء الإصلاحات في الكمبيوتر على فني خدمة معتمد. فلا يغطي الضمان أي تلف ناتج عن إجراء أعمال صيانة غير معتمدة من قبل Dell™.
- ⚠ **تنبيه:** للمساعدة على منع إتلاف لوحة النظام، قم بفك البطارية الرئيسية (انظر [إزالة البطارية](#)) قبل التعامل مع الأجزاء الداخلية للكمبيوتر.

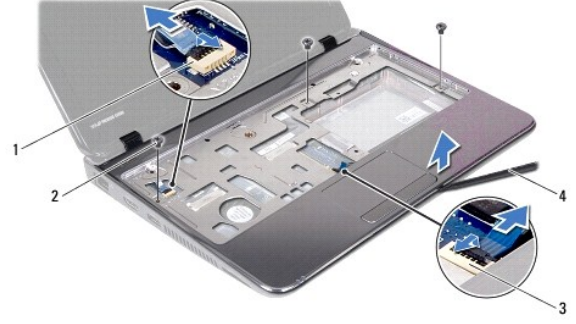
إزالة مسند راحة اليد

1. اتبع الإرشادات الواردة في [فصل أن تبدأ](#).
2. قم بإزالة البطارية (انظر [إزالة البطارية](#)).
3. قم بإزالة لوحة المفاتيح (انظر [إزالة لوحة المفاتيح](#)).
4. اتبع الإرشادات من [الخطوة 4](#) إلى [الخطوة 6](#) في [إزالة محرك الأقراص الثابتة](#).
5. أغلق الشاشة واقب الكمبيوتر.
6. باستخدام أداة كتابة بلاستيكية، قم بفك الغطائين المطاطين اللذين يعملان على تغطية المسامير اللولبية لمسند راحة اليد على الجزء السفلي من الكمبيوتر.
7. قم بإزالة المسامير اللولبية الأربعة التي تثبت مسند راحة اليد بالجزء السفلي من الكمبيوتر.



1	أغطية مطاطية (2)	2	مسامير لولبية (4)
---	------------------	---	-------------------

8. اقلب الكمبيوتر وافتح الشاشة لأقصى درجة ممكنة.
9. قم بفك المسامير اللولبية الثلاثة التي تثبت مسند راحة اليد في الجزء السفلي من الكمبيوتر.
01. ارفع مزلاج الموصل واجنب لسان المسحب لفصل كابل للمس وكابل لوحة زر المنطقة من الموصلات الخاصة بها على لوحة النظام.
- ⚠ **تنبيه:** افصل مسند راحة اليد عن الجزء السفلي من الكمبيوتر برفق لتجنب إتلاف مسند راحة اليد.
11. قم بتمرير أداة كتابة بلاستيكية بين الجزء السفلي من الكمبيوتر ومسند راحة اليد وأخرج مسند راحة اليد بعيداً عن الجزء السفلي من الكمبيوتر.



1	موصل كابل لوحة زر الطاقة	2	مسامير لولبية (3)
3	موصل كابل لوحة اللمس	4	أداة كناية بلاستيكية

إعادة تركيب مسند راحة اليد

1. اتبع الإرشادات الواردة في [فيل أن تبدأ](#).
 2. قم بحلحلة مسند راحة اليد مع الجزء السفلي من الكمبيوتر وضعه في مكانه برفق.
 3. ادفع كابل لوحة اللمس وكابل لوحة زر الطاقة إلى داخل الموصلات الخاصة بكل منهما على لوحة النظام واضغط على مزلاج الموصل لأسفل لتثبيت الكابلات.
 4. أعد تركيب المسامير اللولبية الثلاثة التي تثبت مسند راحة اليد بالجزء السفلي من الكمبيوتر.
 5. اتبع الإرشادات من [الخطوة 5](#) إلى [الخطوة 7](#) في [استبدال محرك الأقراص الثابتة](#).
 6. أعد تركيب لوحة المفاتيح (انظر [إعادة تركيب لوحة المفاتيح](#)).
 7. أظق الشاشة والقب الكمبيوتر.
 8. أعد تركيب المسامير اللولبية الأربعة التي تثبت مسند راحة اليد بالجزء السفلي من الكمبيوتر.
 9. أعد تركيب الغطاءين المطاطين اللذين يعملان على تغطية المسامير اللولبية لمسند راحة اليد بالجزء السفلي من الكمبيوتر.
 01. أعد تركيب البطارية (انظر [استبدال البطارية](#)).
- ⚠ تنبيه: قبل تشغيل الكمبيوتر، أعد تركيب كل المسامير اللولبية وتأكد من عدم وجود مسامير لولبية مفكوكة داخل الكمبيوتر. قد يؤدي عدم القيام بذلك إلى إتلاف الكمبيوتر.

[رجوع إلى صفحة المحتويات](#)

لوحة زر الطاقة

دليل خدمة الطراز **Inspiron™ 1120** من **Dell™**

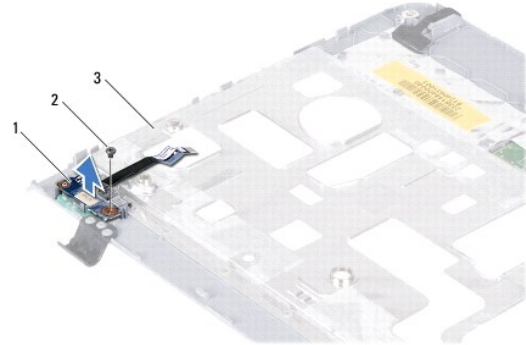
إزالة لوحة زر الطاقة

إعادة تركيب لوحة زر الطاقة

- ⚠ تحذير: قبل أن تبدأ في التعامل مع الأجزاء الداخلية للكمبيوتر، يرجى قراءة معلومات السلامة الواردة مع الكمبيوتر. لمزيد من المعلومات حول أفضل ممارسات السلامة، انظر الصفحة الرئيسية للتوافق مع الإشعاعات التنظيمية على الموقع التالي www.dell.com/regulatory_compliance.
- ⚠ تنبيه: ينبغي أن يقتصر إجراء الإصلاحات في الكمبيوتر على فني خدمة معتمد. فلا يغطي الضمان أي تلف ناتج عن إجراء أعمال صيانة غير معتمدة من قبل Dell™.
- ⚠ تنبيه: لتجنب تفريغ الشحنات الإلكترونية، قم بعزل نفسك أرضياً باستخدام شريط مصمم خصيصاً للعزل الأرضي أو لمس سطح معدني غير مطلي من وقت لآخر (مثل موصل موجود بالكمبيوتر الذي بحوزتك).
- ⚠ تنبيه: للمساعدة على منع إتلاف لوحة النظام، قم بفك البطارية الرئيسية (انظر [إزالة البطارية](#)) قبل التعامل مع الأجزاء الداخلية للكمبيوتر.

إزالة لوحة زر الطاقة

1. اتبع الإرشادات الواردة في [قبل أن تبدأ](#).
2. قم بإزالة البطارية (انظر [إزالة البطارية](#)).
3. قم بإزالة لوحة المفاتيح (انظر [إزالة لوحة المفاتيح](#)).
4. اتبع الإرشادات من [الخطوة 4](#) إلى [الخطوة 6](#) في [إزالة محرك الأقراص الثابتة](#).
5. قم بإزالة مسند راحة اليد (انظر [إزالة مسند راحة اليد](#)).
6. اقلب مسند راحة اليد وقم بإزالة المسمار اللولبي الذي يثبت لوحة زر الطاقة به.
7. ارفع لوحة زر الطاقة بعيداً عن مسند راحة اليد.



1	لوحة زر الطاقة	2	مسمار لولبي
3	الجزء الخلفي من مسند راحة اليد		

إعادة تركيب لوحة زر الطاقة

1. اتبع الإرشادات الواردة في [قبل أن تبدأ](#).
2. قم بمحاذاة فتحة المسمار اللولبي الموجودة على لوحة زر الطاقة مع فتحة المسمار اللولبي الموجودة على مسند راحة اليد.
3. أعد تركيب المسمار اللولبي الذي يثبت لوحة زر الطاقة في مسند راحة اليد.
4. أعد تركيب مسند راحة اليد (انظر [إعادة تركيب مسند راحة اليد](#)).
5. اتبع الإرشادات من [الخطوة 5](#) إلى [الخطوة 7](#) في [استبدال محرك الأقراص الثابتة](#).
6. أعد تركيب لوحة المفاتيح (انظر [إعادة تركيب لوحة المفاتيح](#)).

7. أعد تركيب البطارية (انظر استبدال البطارية).

⚠ تنبيه: قبل تشغيل الكمبيوتر، أعد تركيب كل المسامير اللولبية وتأكد من عدم وجود مسامير لولبية مفكوكة داخل الكمبيوتر. قد يؤدي عدم القيام بذلك إلى إتلاف الكمبيوتر.

[رجوع إلى صفحة المحتويات](#)

مكبرات الصوت

دليل خدمة الطراز Dell™ من Inspiron™ 1120

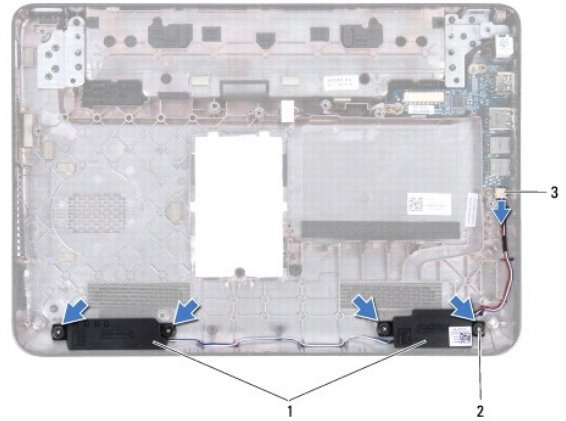
إزالة مكبرات الصوت

إعادة تركيب مكبرات الصوت

- ⚠ تحذير: قبل أن تبدأ في التعامل مع الأجزاء الداخلية للكمبيوتر، يرجى قراءة معلومات السلامة الواردة مع الكمبيوتر. لمزيد من المعلومات حول أفضل ممارسات السلامة، انظر الصفحة الرئيسية للتوافق مع الإشعاعات التنظيمية على الموقع التالي www.dell.com/regulatory_compliance.
- ⚠ تنبيه: ينبغي أن يقتصر إجراء الإصلاحات في الكمبيوتر على فني خدمة معتمد. فلا يغطي الضمان أي تلف ناتج عن إجراء أعمال صيانة غير معتمدة من قبل Dell™.
- ⚠ تنبيه: لتجنب تفريغ الشحنات الإلكترونية، قم بعزل نفسك أرضياً باستخدام شريط مصمم خصيصاً بالعزل الأرضي أو لمس سطح معدني غير مطلي من وقت لآخر (مثل موصل موجود بالكمبيوتر الذي بحوزتك).
- ⚠ تنبيه: للمساعدة على منع إتلاف لوحة النظام، قم بفك البطارية الرئيسية (انظر [إزالة البطارية](#)) قبل التعامل مع الأجزاء الداخلية للكمبيوتر.

إزالة مكبرات الصوت

1. اتبع الإرشادات الواردة في [قبل أن تبدأ](#).
2. قم بإزالة لوحة النظام (انظر [إزالة لوحة النظام](#)).
3. الفصل كابل مكبر الصوت عن الموصل الموجود على لوحة الصوت.
4. قم بفك المسامير اللولبية الأربعة (مسماران على كل جانب) التي تثبت مكبرات الصوت بالجزء السفلي من الكمبيوتر.
5. قم بتحريك مكبرات الصوت بعيداً عن الجزء السفلي من الكمبيوتر.



1	مكبرات الصوت (2)	2	مسامير لولبية (4)
3	موصل كابل مكبر الصوت		

إعادة تركيب مكبرات الصوت

1. اتبع الإرشادات الواردة في [قبل أن تبدأ](#).
 2. ضع مكبري الصوت في الجزء السفلي من الكمبيوتر.
 3. أعد تركيب المسامير اللولبية الأربعة (اثنان على كل مكبر صوت) التي تثبت مكبرات الصوت بالجزء السفلي من الكمبيوتر.
 4. قم بتوصيل كابل مكبر الصوت بالموصل الموجود على لوحة الصوت.
 5. أعد تركيب لوحة النظام (انظر [إستبدال لوحة النظام](#)).
- ⚠ تنبيه: قبل تشغيل الكمبيوتر، أعد تركيب كل المسامير اللولبية وتأكد من عدم وجود مسامير لولبية مفكوكة داخل الكمبيوتر. قد يؤدي عدم القيام بذلك إلى إتلاف الكمبيوتر.

لوحة النظام

دليل خدمة الطراز Dell™ Inspiron™ 1120 من

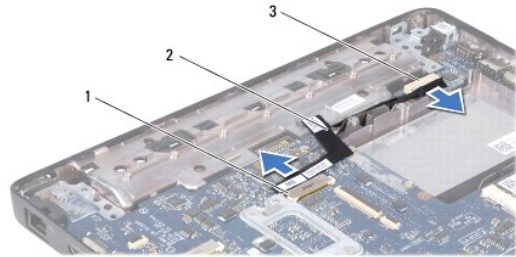
إزالة لوحة النظام

استبدال لوحة النظام

- ⚠ تحذير: قبل أن تبدأ في التعامل مع الأجزاء الداخلية للكمبيوتر، يرجى قراءة معلومات السلامة الواردة مع الكمبيوتر. لمزيد من المعلومات حول أفضل ممارسات السلامة، انظر الصفحة الرئيسية للتوافق مع الإشعارات التنظيمية على الموقع التالي www.dell.com/regulatory_compliance.
- ⚠ تنبيه: ينبغي أن يقتصر إجراء الإصلاحات في الكمبيوتر على فني خدمة معتمد. فلا يغطي الضمان أي تلف ناتج عن إجراء أعمال صيانة غير معتمدة من قبل Dell™.
- ⚠ تنبيه: لتجنب تفريغ الشحنات الإلكترونية، قم بعزل نفسك أرضياً باستخدام شريط مصمم خصيصاً للعزل الأرضي أو لمس سطح معدني غير مطلي من وقت لآخر (مثل موصل موجود بالكمبيوتر الذي بحوزتك).
- ⚠ تنبيه: للمساعدة على منع إتلاف لوحة النظام، قم بفك البطارية الرئيسية (انظر [إزالة البطارية](#)) قبل التعامل مع الأجزاء الداخلية للكمبيوتر.

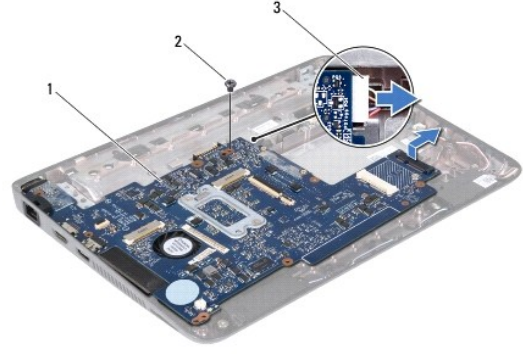
إزالة لوحة النظام

1. اتبع الإرشادات الواردة في [فصل أن تبدأ](#).
2. قم بإزالة البطارية (انظر [إزالة البطارية](#)).
3. قم بإزالة وحدة (وحدات) الذاكرة (انظر [إزالة وحدة \(وحدات\) الذاكرة](#)).
4. قم بإزالة لوحة المفاتيح (انظر [إزالة لوحة المفاتيح](#)).
5. اتبع الإرشادات من [الخطوة 4](#) إلى [الخطوة 6](#) في [إزالة محرك الأقراص الثابتة](#).
6. قم بإزالة مسند راحة اليد (انظر [إزالة مسند راحة اليد](#)).
7. قم بإزالة بطاقة (بطاقات) Mini-Card (انظر [إزالة بطاقة \(بطاقات\) Mini-Card](#)).
8. قم بإزالة مجموعة الشاشة (انظر [إزالة مجموعة الشاشة](#)).
9. قم بإزالة الغطاء الأوسط (انظر [فك الغطاء الأوسط](#)).
01. افصل كابل الصوت عن الموصلات الموجودة على لوحة النظام ولوحة الصوت.



1	موصل لوحة النظام	2	كابل صوت
3	موصل لوحة الصوت		

11. قم بإزالة البطارية الخلفية المصغرة (انظر [إزالة البطارية الخلفية المصغرة](#)).
21. قم بفك المسامير اللولبية التي تثبت لوحة النظام بالجزء السفلي من الكمبيوتر.
31. ارفع لوحة النظام إلى أعلى قليلاً وافصل كابل موصل مهبط التيار المتردد عن لوحة النظام.
41. ارفع لوحة النظام بالكامل بعيداً عن الجزء السفلي من الكمبيوتر.



1	لوحة النظام	2	مسمار لولبي
3	كابل موصل مهابى التيار المتردد		

51. إذا قمت باستبدال لوحة النظام، فقم بإزالة مروحة المعالج ومجموعة امتصاص الحرارة (انظر [إزالة وحدة امتصاص حرارة المعالج](#)).

استبدال لوحة النظام

1. اتبع الإرشادات الواردة في [فصل أن تبدأ](#).
2. في حالة إزالتها، أعد تركيب مروحة المعالج ومجموعة امتصاص الحرارة (انظر [إعادة تركيب وحدة امتصاص حرارة المعالج](#)).
3. قم بتوصيل كابل موصل مهابى التيار المتردد بلوحة النظام.
4. قم بمحاذاة الموصلات الموجودة على لوحة النظام مع الفخات الموجودة على الجزء السفلي من الكمبيوتر، واستخدم أعمدة المحاذاة الموجودة على الجزء السفلي من الكمبيوتر لوضع لوحة النظام بطريقة صحيحة.
5. أعد تركيب المسمار اللولبي الذي يثبت لوحة النظام بالجزء السفلي من الكمبيوتر.
6. أعد تركيب البطارية الخلفية المصغرة (انظر [إعادة تركيب البطارية الخلفية المصغرة](#)).
7. قم بتوصيل كابل الصوت بالموصلات الموجودة على لوحة النظام ولوحة الصوت.
8. أعد تركيب الغطاء الأوسط (انظر [إعادة تركيب الغطاء الأوسط](#)).
9. أعد تركيب مجموعة الشرائط (انظر [إعادة تركيب مجموعة الشرائط](#)).
01. أعد تركيب بطاقة (بطاقات) Mini-Card (انظر [إعادة تركيب بطاقة \(بطاقات\) Mini-Card](#)).
11. أعد تركيب مسند راحة اليد (انظر [إعادة تركيب مسند راحة اليد](#)).
21. اتبع الإرشادات من [الخطوة 5](#) إلى [الخطوة 7](#) في [استبدال محرك الأقراص الثابتة](#).
31. أعد تركيب لوحة المفاتيح (انظر [إعادة تركيب لوحة المفاتيح](#)).
41. أعد تركيب وحدة (وحدات) الذاكرة (انظر [إعادة تركيب وحدة \(وحدات\) الذاكرة](#)).
51. أعد تركيب البطارية (انظر [استبدال البطارية](#)).

⚠ **تنبيه:** قبل تشغيل الكمبيوتر، أعد تركيب كل المسمار اللولبية وتأكد من عدم وجود مسمار لولبية مفكوكة داخل الكمبيوتر. قد يؤدي عدم القيام بذلك إلى إتلاف الكمبيوتر.

61. ابدأ تشغيل الكمبيوتر.

📌 **ملاحظة:** بعد استبدال لوحة النظام، أدخل رقم الصيانة الخاص بالكمبيوتر في نظام الإدخال والإخراج الأساسي (BIOS) الخاص بلوحة النظام الجديدة.

71. أدخل رقم الصيانة على النحو التالي:

a. تأكد من توصيل مهابى التيار المتردد وتركيب البطارية الرئيسية بشكل صحيح.

- b. اضغط على <F2> أثناء إجراء الاختبار الذاتي عند بدء التشغيل (POST) للدخول إلى برنامج إعداد النظام.
- c. انتقل إلى علامة التبويب Security (الأمان) وأدخل رقم الصيانة في الحقل Set Service Tag (تعيين رقم الصيانة).

[رجوع إلى صفحة المحتويات](#)